

संघ लोक सेवा आयोग

सामान्य अध्ययन

प्रारम्भिक परीक्षा-2011 (द्वितीय प्रश्न-पत्र)

समय : 2 घंटे

अधिकतम अंक : 200

निम्नलिखित 6 (छः) प्रश्नांशों के लिए निर्देश:

निम्नलिखित दो लेखांशों में से प्रत्येक को पढ़िए और उनके उपरांत दिए गए प्रश्नांशों के उत्तर दीजिए। इन प्रश्नांशों के आपके उत्तर केवल लेखांशों पर ही आधारित होने चाहिए।

लेखांश-1

पारिस्थितिकी-तंत्र लोगों को विविध प्रकार की वस्तुएँ एवं सेवाएँ प्रदान करते हैं; खाद्य, स्वच्छ जल, स्वच्छ वायु, बाढ़ नियंत्रण, मृदा स्थिरीकरण, परागण, जलवायु विनियमन, आध्यात्मिक परितोष तथा सौंदर्यपरक आनन्द कुछ नाम गिनाए जा सकते हैं। इनमें से अधिकांश लाभ या तो अप्रतिस्थापनीय हैं या उनको प्रतिस्थापित करने वाली प्रौद्योगिकी प्रतिषेधक रूप से महँगी है। उदाहरणार्थ, समुद्री जल का विलवणीकरण कर पेय अलवण जल उपलब्ध कराया जा सकता है, किन्तु यह अत्यधिक लागत पर ही संभव है।

तेजी से बढ़ती मानव जनसंख्या ने वस्तुओं और सेवाओं की, विशेषकर खाद्य, अलवण जल, इमारती लकड़ी रेशों और ईंधन की, अपनी बढ़ी हुई आवश्यकताओं की पूर्ति के लिए पृथ्वी के पारिस्थितिकी-तंत्रों को अत्यधिक बदल डाला है। इन अपरिवर्तनों ने मानव के कल्याण और आर्थिक विकास में भरपूर योगदान दिया है। ये लाभ समान रूप से वितरित नहीं हुए हैं। इन परिवर्तनों से कुछ लोगों की वस्तुतः हानि हुई है। इसके अतिरिक्त, पारिस्थितिकी-तंत्र की कुछ वस्तुओं एवं सेवाओं की अल्पावधि वृद्धि, दूसरों के दीर्घावधि अवकर्षण की लागत पर हुई है। उदाहरणार्थ, खाद्य एवं रेशों के उत्पादन को बढ़ाने के प्रयासों से कुछ पारिस्थितिकी-तंत्रों की निर्मल जल प्रदान करने, बाढ़ नियंत्रित करने तथा जैव-विविधता को आधार प्रदान करने की क्षमता में ह्रास हुआ है।

1. लेखांश के संदर्भ में, निम्नलिखित कथनों पर विचार कीजिए।

बढ़ती मानव जनसंख्या का प्रतिकूल प्रभाव पड़ता है:

1. आध्यात्मिक परितोष पर
2. सौंदर्यपरक आनंद पर
3. पेय अलवण जल पर
4. खाद्य एवं रेशों के उत्पादन पर
5. जैव-विविधता पर

उपर्युक्त में से कौन-से कथन सही हैं?

- (a) केवल 1, 2 और 3
- (b) केवल 2, 4 और 5
- (c) केवल 3 और 5
- (d) 1, 2, 3, 4 और 5

2. लेखांश में उल्लेख है कि “इन परिवर्तनों से कुछ लोगों की वस्तुतः हानि हुई है।” इस कथन में क्या अंतर्निहित है?

1. जनसंख्या की तीव्र वृद्धि का कुछ लोगों पर प्रतिकूल प्रभाव पड़ा है।
2. खाद्य एवं रेशों के उत्पादन में वृद्धि लाने के लिए पर्याप्त प्रयास नहीं हुए हैं।
3. पृथ्वी के पारिस्थितिकी-तंत्रों में अपरिवर्तनों से अल्पावधि में कुछ लोगों को चाहे क्षति पहुँच सकती है, किन्तु दीर्घावधि में सभी लोगों को लाभ पहुँचेगा।

उपर्युक्त में से कौन-सा/कौन-से कथन सही है/हैं?

- (a) केवल 1
- (b) केवल 2
- (c) 1 और 3
- (d) उपर्युक्त कथनों में से कोई भी नहीं

3. लेखांश के संदर्भ में निम्नलिखित कथनों पर विचार कीजिए :

1. मानव जाति के कल्याण के लिए पृथ्वी के पारिस्थितिकी-तंत्रों को आपरिवर्तित करना अत्यावश्यक है।
2. प्रौद्योगिकी कभी भी पारिस्थितिकी-तंत्रों द्वारा प्रदत्त की जाने वाली सभी वस्तुओं एवं सेवाओं का स्थान नहीं ले सकती।

उपर्युक्त में से कौन-सा/कौन-से कथन सही है/हैं?

- (a) केवल 1
- (b) केवल 2
- (c) 1 और 2 दोनों
- (d) न तो 1 और न ही 2

लेखांश-2

एक नैतिक कृत्य हमारा अपना कृत्य होना चाहिए; हमारे अपने संकल्प से प्रस्फुटित होना चाहिए। यदि हम यंत्रवत कार्य करते हैं, तो हमारे कृत्य में कोई नैतिक पुट नहीं होता। यह कृत्य तभी नैतिक होगा, यदि हम यंत्र की तरह कार्य करने को उचित समझें और उसी प्रकार कार्य करें। क्योंकि, ऐसा करते हुए हम अपने विवेक का प्रयोग करते हैं। हमें अपने मन में यांत्रिक ढंग से कार्य करने और साभिप्राय कार्य करने के बीच विभेद रखना चाहिए। किसी राजा के लिए एक अपराधी को क्षमादान देना नैतिक हो सकता है। किंतु इस क्षमादान के आदेश का पालन करने वाला दूत राजा के इस नैतिक कृत्य में केवल एक यांत्रिक भूमिका का ही चिर्वाह करता है। किन्तु यह दूत राजा के आदेश का यदि अपना कर्तव्य समझकर निर्वाह करे, तो उसका कृत्य एक नैतिक कृत्य होगा। कोई ऐसा व्यक्ति जो अपनी बुद्धि और विचार शक्ति का प्रयोग नहीं करता, और स्वयं को धारा के प्रवाह के साथ लकड़ी के कुन्दे के समान बह जाने देता है, नैतिकता को भला कैसे समझ सकता है। व्यक्ति कभी-कभी परम कल्याण की दृष्टि से रूढ़ि की अवज्ञा कर स्वयं अपने निर्णय से कार्य करता है।

4. निम्नलिखित में से कौन-सा/कौन-से कथन लेखक के विचारों का सर्वोत्तम वर्णन करता है/करते हैं?

1. नैतिक कृत्य की पूर्ति के लिए अपने विवेक का प्रयोग आवश्यक है।
2. किसी स्थिति के प्रति मनुष्य को अविलंब प्रतिक्रिया करनी चाहिए।
3. मनुष्य को अपने कर्तव्य का पालन करना ही चाहिए।
4. नैतिक होने के लिए मनुष्य को रूढ़ि की अवज्ञा करने में समर्थ होना चाहिए।

नीचे दिए गए कूट की सहायता से सही उत्तर चुनिए:

- (a) केवल 1
- (b) 1 और 3
- (c) 2 और 3
- (d) 1 और 4

5. लेखक के अनुसार, निम्नलिखित में से कौन-सा कथन नैतिक कृत्य की निकटतम परिभाषा है?

- (a) यह वरिष्ठों के अधिकारिक आदेशों पर आधारित यांत्रिक कृत्य है।
- (b) यह अपने विवेक-बोध पर आधारित कृत्य है।
- (c) यह उद्देश्य की सुस्पष्टता पर आधारित चतुर कृत्य है।

(b) यह समझ पर आधारित धार्मिक कृत्य है।

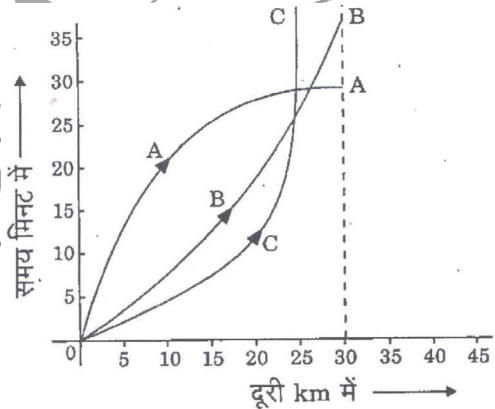
6. लेखांश में एक कथन है कि “स्वयं को धारा के प्रवाह के साथ लकड़ी के कुन्दे के समान बह जाने देता है।” निम्नलिखित में से कौन-सा/कौन-से कथन, इसका/इसके निकटतम अर्थ है/हैं?

1. व्यक्ति अपनी तर्कबुद्धि का प्रयोग नहीं करता।
2. वह प्रभाव/दबाव के प्रति अति-प्रभाव्य है।
3. वह कठिनाइयों/चुनौतियों का सामना नहीं कर सकता।
4. वह लकड़ी के कुन्दे के समान है।

नीचे दिए गए कूट की सहायता से सही उत्तर चुनिए:

- (a) केवल 1
- (b) 1 और 2
- (c) 2 और 3
- (d) 1 और 4

7. निम्नलिखित दूरी-समय आलेख पर विचार कीजिए। यह आलेख A, B एवं C तीन ऐसे धावकों को दर्शाता है जो साथ-साथ 30 km की दौड़ लगा रहे हैं।



उपर्युक्त आलेख के संदर्भ में, निम्नलिखित कथनों पर विचार कीजिए:

1. दौड़ में धावक A की जीत हुई।
2. प्रथम 25 km तक धावक B धावक A से आगे था।
3. धावक C शुरू से ही बहुत धीरे दौड़ रहा था।

उपर्युक्त में से कौन-सा/कौन-से कथन सही है/हैं?

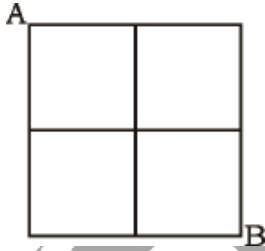
- (a) केवल 1
- (b) केवल 1 और 2
- (c) केवल 2 और 3
- (d) 1, 2 और 3

8. नीचे दी गई आकृतियों पर विचार कीजिए:

2	6
80	24
3	?
120	36

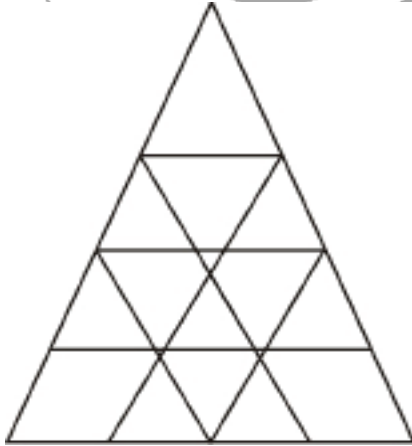
लुप्त संख्या क्या है?

- (a) 7 (b) 8
(c) 9 (d) 10
9. नीचे दी गई आकृति पर विचार कीजिए:
एक व्यक्ति A से B तक हमेशा रेखाओं के साथ-साथ दाहिनी दिशा में अथवा नीचे की दिशा में बढ़ते हुए जाता है। वह कितने अलग-अलग मार्ग अपना सकता है?



नीचे दिए गए कूट की सहायता से सही उत्तर चुनिए:

- (a) 4 (b) 5
(c) 6 (d) 7
10. निम्नलिखित आकृति पर विचार कीजिए और उसके नीचे दिए गए प्रश्नांश का उत्तर दीजिए:



उपर्युक्त ग्रिड में त्रिभुजों की कुल संख्या कितनी है?

- (a) 27 (b) 26
(c) 23 (d) 22
11. एक व्यक्ति के पास रु. 1 तथा रु. 2 के सिक्के हैं। यदि उसके पास कुल 50 सिक्के हैं और धन-राशि रु. 75 है, तो उसके पास रु. 1 तथा रु. 2 के सिक्कों की संख्या क्रमशः
- (a) 15 और 35 है
(b) 35 और 15 है
(c) 30 और 20 है
(d) 25 और 25 है

12. तीन व्यक्ति एक साथ टहलना आरंभ करते हैं तथा उनके कदमों के माप क्रमशः 40 cm, 42 cm तथा 45 cm हैं। प्रत्येक व्यक्ति कितनी न्यूनतम दूरी तक चले ताकि प्रत्येक व्यक्ति समान दूरी को पूर्ण चरणों में पूरा कर ले?

- (a) 25 m 20 cm (b) 50 m 40 cm
(c) 75 m 60 mc (d) 100 m 80 cm

13. यदि एक समान गति से चलने पर एक बस 4 घंटे में 160 किमी. दूरी तय करती है तथा एक रेलगाड़ी 5 घंटे में 320 किमी. दूरी तय करती है, तो इनके द्वारा एक घंटे में तय की गई दूरियों में क्या अनुपात है?

- (a) 8 : 5
(b) 5 : 8
(c) 4 : 5
(d) 1 : 2

14. किसी कक्षा में विद्यार्थियों की संख्या 100 है। 60% विद्यार्थी क्रिकेट खेलते हैं, 30% विद्यार्थी फुटबॉल खेलते हैं तथा 10% विद्यार्थी दोनों खेल खेलते हैं। ऐसे विद्यार्थियों की संख्या क्या है जो न तो क्रिकेट खेलते हैं और न ही फुटबॉल खेलते हैं?

- (a) 25
(b) 20
(c) 18
(d) 15

15. एक गाँव की जनसंख्या 4000 है जिसके लिए प्रति व्यक्ति प्रतिदिन 150 लीटर जल की आवश्यकता है। इसके पास एक पानी की टंकी है जिसकी माप 20 m × 15 m × 6 m है। पानी की टंकी का जल कितने दिनों में समाप्त होगा?

- (a) 2 दिनों में (b) 3 दिनों में
(c) 4 दिनों में (d) 5 दिनों में

निम्नलिखित 4 (चार) प्रश्नांशों के लिए निर्देश:

निम्नलिखित लेखांश को पढ़िए और उसके उपरांत दिए गए प्रश्नांशों के उत्तर दीजिए। इन प्रश्नांशों के आपके उत्तर केवल लेखांश पर ही आधारित होने चाहिए।

लेखांश

एक जाति जो किसी पारिस्थितिकी-तंत्र में अपनी प्रचुरता के अनुपात से बढ़ कर प्रभाव डालती है, उसे कुंजीशिला (कीस्टोन) जाति कहा जाता है। कुंजीशिला (कीस्टोन) जाति, जाति की समुदायों की समृद्धि तथा पारिस्थितिकी-तंत्रों में व्याप्त ऊर्जा और पदार्थों के प्रवाह को प्रभावित कर सकती है। समुद्री तारा पाइसैस्टर ओकरेसियस भी, जो उत्तरी अमेरिका के प्रशांत सागरीय तट पर चट्टानी अंतराज्वारीय पारिस्थितिकी-तंत्रों में रहता है, कुंजीशिला (कीस्टोन) जाति का एक उदाहरण

है। इसका पसंदीदा शिकार मिटिलस केलिफोर्नियानस शंबु है। समुद्री ताराओं की अनुपस्थिति में, ये शंबु अंतराज्वारीय प्रदेश की विस्तृत पेटी में अपने अन्य प्रतियोगियों से संख्या में इतनी अधिक बढ़ जाती है कि उनके लिए स्थान नहीं छोड़तीं। समुद्री तारे इन शंबुओं को ग्रास बना, इस पेटी में अनावृत स्थान उत्पन्न कर देती हैं जिसमें विविध प्रकार की अन्य जातियाँ अपने लिए स्थान बना लेती हैं।

वाशिंगटन विश्वविद्यालय द्वारा किए गए एक अध्ययन में पाँच वर्ष की अवधि में अंतराज्वारीय प्रदेश के चयनित भागों से समुद्री तारों को बारबार हटाकर जाति की समृद्धि पर पाइसैस्टर के प्रभाव को दर्शाया गया है। जिन क्षेत्रों से समुद्री तारों को हटाया गया था, उन क्षेत्रों में दो प्रमुख परिवर्तन घटित हुए। प्रथम, शंबु संस्तर का निचला किनारा अंतराज्वारीय क्षेत्र में और नीचे विस्तृत हो गया जिससे यह प्रकट होता है कि उन क्षेत्रों में जहाँ शंबु अपने अधिकांश समय जल-आच्छादित रहती हैं वहाँ समुद्री तारे उन्हें समूल नष्ट करने की क्षमता रखते हैं। दूसरा, जिस प्रदेश से समुद्री तारों को हटाया गया, वहाँ अचानक नाटकीय ढंग से समुद्री जंतुओं और शैवालों की 28 जातियाँ विलुप्त हो गईं। अंततः उस पूरे अधःस्तर को उस क्षेत्र के प्रबल प्रतियोगी मिटिलस ने अकेले ही घेर लिया। पाइसैस्टर के परभक्षण से, प्रतियोगी सम्बंधों पर पड़ने वाला प्रभाव ही यह अधिकांशतः सुनिश्चित करता है कि चट्टानी अंतराज्वारीय पारिस्थितिकी-तंत्रों में कौन सी जातियों का जीवन बना रहता है।

16. लेखांश का मर्म क्या है?

- समुद्री तारे का अपना एक पसंदीदा शिकार होता है।
- कुंजीशिला (कीस्टोन) जाति की उत्तरजीविता पसंदीदा शिकार से निर्धारित होती है।
- कुंजीशिला (कीस्टोन) जाति, जाति की विविधता को सुनिश्चित करती है।
- उत्तरी अमेरिका के प्रशांत सागरीय तट पर समुद्री तारा एकमात्र कुंजीशिला (कीस्टोन) जाति है।

17. लेखांश के संदर्भ में, निम्नलिखित कथनों पर विचार कीजिए:

- शंबु सामान्यतया अंतराज्वारीय पारिस्थितिकी तंत्रों की प्रबल जाति है।
- समुद्री तारों की उत्तरजीविता सामान्यतया शंबुओं की बाहुल्यता से निर्धारित होती है।

उपर्युक्त में से कौन-सा/कौन-से कथन सही है/हैं?

- केवल 1
- केवल 2
- 1 और 2 दोनों
- न तो 1 और न ही 2

18. निम्नलिखित में से कौन-कौन सा/से आशय लेखांश द्वारा व्यक्त होता है/होते हैं?

- शंबुएँ सदा समुद्री तारों की कठोर प्रतियोगी बनी रहती हैं।
- प्रशांत सागरीय तट के समुद्री तारे विकास क्रम के चरम पर पहुँच चुके हैं।
- समुद्री तारे अंतराज्वारीय पारिस्थितिकी-तंत्र में ऊर्जा प्रवाह के महत्वपूर्ण संघटक हैं।

उपर्युक्त में से कौन-सा/कौन-से कथन सही है/हैं?

- 1 और 2
- केवल 2
- 1 और 3
- केवल 3

19. निम्नलिखित मान्यताओं पर विचार कीजिए:

- पारिस्थितिकी-तंत्र में खाद्य-श्रृंखलाएँ/खाद्य जाल, कुंजीशिला (कीस्टोन) जाति से प्रभावित होते हैं।
- कुंजीशिला (कीस्टोन) जाति की उपस्थिति जलीय पारिस्थितिकी-तंत्रों की एक विशिष्ट विशेषता है।
- यदि किसी पारिस्थितिकी-तंत्र से कुंजीशिला (कीस्टोन) जाति को पूर्णतः हटा दिया जाए, तो इससे वह पारिस्थितिकी-तंत्र बिल्कुल ध्वस्त हो जाएगा।

प्रस्तुत लेखांश के संदर्भ में, कौन-सी उपर्युक्त मान्यता/मान्यताएँ वैध है/हैं?

- केवल 1
- केवल 2 और 3
- 1 और 3
- 1, 2 और 3

20. निम्नलिखित युक्ति पर विचार कीजिए:

“अध्यापक होने के लिए कॉलेज का स्नातक होना आवश्यक है। सभी कवि निर्धन होते हैं। कुछ गणितज्ञ कवि निर्धन होते हैं। कुछ गणितज्ञ कवि होते हैं। कोई कॉलेज का स्नातक निर्धन नहीं है।”

उपर्युक्त युक्ति के संदर्भ में निम्नलिखित में से कौन-सा एक, वैध निष्कर्ष नहीं है?

- कुछ गणितज्ञ अध्यापक नहीं हैं।
- कुछ अध्यापक गणितज्ञ नहीं हैं।
- अध्यापक निर्धन नहीं हैं।
- कवि अध्यापक नहीं हैं।

21. अपने प्रथम तीन परीक्षणों में किसी छात्रा का औसत प्राप्तांक छः अंक है। यदि वह अपने चौथे परीक्षण में पिछले औसत प्राप्तांक से 20 अंक अधिक प्राप्त करती है; तो प्रथम परीक्षणों का औसत प्राप्तांक क्या है?

- $N + 20$
- $N + 10$
- $N + 4$
- $N + 5$

22. व्यक्तियों के एक समूह में, 70% व्यक्ति है और 30% व्यक्ति विवाहित है। यदि पुरुषों का $2/7$ भाग विवाहित है, तो महिलाओं का कितना भाग अविवाहित है?

- $2/7$
- $1/3$
- $3/7$
- $2/3$

23. उत्तर-दक्षिण जाती एक सड़क पर आमने-सामने A एवं B के घर हैं, जिसमें A का घर पश्चिमी ओर है। A अपने घर से बाहर आता है, बाएँ मुड़ता है, 5 km चलता है, दाएँ मुड़ता है, और 5 km चल कर D के घर के सामने पहुँच जाता है। B भी ठीक-ठीक ऐसे ही करता है और C के घर के सामने पहुँच जाता है। इस संदर्भ में, निम्नलिखित में से कौन-सा एक कथन सही है?
- (a) C और D एक ही सड़क पर रहते हैं।
 (b) C के घर का मुख दक्षिण की ओर है।
 (c) C और D के घर एक-दूसरे से 20 km से कम दूरी पर हैं।
 (d) उपर्युक्त में से कोई नहीं।

निम्नलिखित 8 (आठ) प्रश्नों के लिए निर्देश:

निम्नलिखित दो लेखांशों में से प्रत्येक को पढ़िए और उनके उपरान्त दिए गए प्रश्नों के उत्तर दीजिए। इन प्रश्नों के आपके उत्तर लेखांशों पर ही आधारित होने चाहिए।

लेखांश-1

समावेशी संवृद्धि की प्राप्ति के लिए राज्य की भूमिका पर पुनर्विचार की गंभीर आवश्यकता है। सरकार के आकार के विषय में अर्थशास्त्रियों के बीच हुई आरंभिक बहस भ्रामक हो सकती है। समय की आवश्यकता है कि एक सामर्थ्यकारी सरकार हो। राज्य सभी आवश्यकताओं की पूर्ति कर सके, यह भारत राष्ट्र के विशाल और जटिल स्वरूप को देखते हुए आसान नहीं है। सरकार सभी अनिवार्य वस्तुओं का उत्पादन करे, सभी आवश्यक नौकरियों का सृजन करे और सभी वस्तुओं की कीमतों पर नियंत्रण रखे, ऐसी अपेक्षा विशाल बोलिवाल नौकरशाही और व्यापक भ्रष्टाचार की ओर ले जाएगी।

लक्ष्य यह होना चाहिए कि राष्ट्र के संस्थापकों ने जिस समावेशी संवृद्धि का उद्देश्य रखा था, हम उसके साथ बने रहें और साथ ही इसके प्रति एक अपेक्षाकृत अधिक आधुनिक दृष्टिकोण अपनाएँ कि राज्य यथार्थतः क्या प्रदान कर सकता है।

यही एक सामर्थ्यकारी राज्य के विचार की ओर ले जाता है, अर्थात् एक ऐसी सरकार जो नागरिकों को उनकी आवश्यकता की हर चीज की प्रत्यक्षतः पूर्ति करने का प्रयास नहीं करती बल्कि (1) वह बाजार के लिए एक सामर्थ्यकारी लोकाचार का सृजन करती है, ताकि व्यष्टिक उद्यम फल-फूल सके, और नागरिक, अधिकांश भाग के लिए, एक-दूसरे की आवश्यकताओं के लिए प्रावधान कर सकें; और (2) वह ऐसे लोगों की मदद के लिए आगे आती है जो स्वयं अपनी बेहतरी नहीं कर पाते, क्योंकि कौसी भी व्यवस्था क्यों न हो, कुछ लोग हमेशा ऐसे होते हैं जिन्हें सहारे और मदद की आवश्यकता होती है। अतः हमें एक ऐसी सरकार की जरूरत है जो बाजार के मामले में प्रभावी, प्रोत्साहन-अनुकूल नियम स्थापित करे और न्यूनतम हस्तक्षेप करती हुई हाशिए पर बनी रहे, और साथ ही साथ, निर्धनों को शिक्षा और स्वास्थ्य की बुनियादी सुविधाएँ तथा पर्याप्त पोषण और आहार की उपलब्धता सुनिश्चित करते हुए उनकी प्रत्यक्ष सहायता करने में महत्वपूर्ण भूमिका निभाएँ।

24. लेखांश के अनुसार:
1. सामावेशी संवृद्धि का उद्देश्य राष्ट्र के संस्थापकों द्वारा रखा गया था।
 2. समय की आवश्यकता है कि एक सामर्थ्यकारी सरकार हो।
 3. सरकार को बाजार की प्रक्रियाओं में अधिकतम हस्तक्षेप रखना चाहिए।
 4. आवश्यकता है कि सरकार के आकार में परिवर्तन हो।
- उपर्युक्त में से कौन-कौन से कथन सही हैं?
- (a) केवल 1 और 2 (b) केवल 2 और 3
 (c) केवल 1 और 4 (d) 1, 2, 3 और 4

25. लेखांश के अनुसार निम्नलिखित में से किस एक पर संकेदित करके समावेशी संवृद्धि की कार्यनीति कार्यरूप में परिणत की जा सकती है?

- (a) देश के प्रत्येक नागरिक की सभी आवश्यकताओं की पूर्ति कर
 (b) विनिर्माण क्षेत्र पर विनियमनों को बढ़ा कर
 (c) विनिर्मित वस्तुओं के वितरण को नियंत्रित कर
 (d) समाज के वंचित वर्गों को बुनियादी सेवाएँ प्रदान कर

26. सामर्थ्यकारी सरकार के संघटक क्या हैं?

1. विशाल नौकरशाही।
2. प्रतिनिधियों के माध्यम से कल्याण कार्यक्रमों को लागू करना।
3. ऐसे लोकाचार का सृजन करना जिसमें व्यष्टिक उद्यम को मदद मिले।
4. उन्हें संसाधन उपलब्ध कराना जो अल्पसुविधा प्राप्त है।
5. निर्धनों को बुनियादी सेवाओं के सम्बंध में सीधे मदद देना।

नीचे दिए गए कूट की सहायता से सही उत्तर चुनिए:

- (a) केवल 1, 2 और 3
 (b) केवल 4 और 5
 (c) केवल 3, 4 और 5
 (d) 1, 2, 3, 4 और 5

27. राज्य क्यों "सभी आवश्यकताओं की पूर्ति" कर सकने में असमर्थ है?

1. उसके पास पर्याप्त-नौकरशाही नहीं है।
 2. वह समावेशी संवृद्धि को प्रोत्साहित नहीं करता।
- नीचे दिए गए कूट की सहायता से सही उत्तर चुनिए:

- (a) केवल 1
 (b) केवल 2
 (c) 1 और 2 दोनों
 (d) न तो 1 और न ही 2

28. इस लेखांश के लेखक द्वारा व्यक्त सारभूत संदेश क्या है?
- राष्ट्र के संस्थापकों के द्वारा अधिकथित समावेशी संवृद्धि के उद्देश्यों को याद रखना चाहिए।
 - सरकार के लिए यह आवश्यक है कि वह अधिक स्कूल और स्वास्थ्य सेवाएँ उपलब्ध कराए।
 - सरकार के लिए यह आवश्यक है कि वह समाज के निर्धन स्तरों की आवश्यकताओं की पूर्ति के लिए बाजार और उद्योग स्थापित करे।
 - समावेशी संवृद्धि की प्राप्ति के लिए राज्य की भूमिका पर पुनर्विचार करने की आवश्यकता है।

लेखांश-2

सृजनशील समाज की अवधारणा किसी समाज के विकास के उस चरण को निर्दिष्ट करती है जिसमें बड़ी संख्या में संभाव्य विरोधाभास मुखर और सक्रिय हो उठते हैं। यह उस समय सर्वाधिक सुस्पष्ट होता है जिस समय उत्पीड़ित सामाजिक समूह राजनीतिक स्तर पर संघटित हो जाते हैं और अपने अधिकारों की माँग करते हैं। विकासशील देशों में किसानों और जनजातियों का उमड़ कर उठाना, क्षेत्रीय स्वायत्तता और आत्मनिर्णय के लिए आंदोलन, पर्यावरण आंदोलन और नारी आंदोलन समकालीन समय में सृजनशील समाज के आविर्भाव के लक्षण हैं। इन सामाजिक आंदोलनों के रूप और उनकी तीव्रता अलग-अलग देशों में और किसी एक देश के अलग-अलग हिस्सों में भिन्न-भिन्न हो सकती है। किंतु समाज के विभिन्न क्षेत्रों में सामाजिक रूपांतरण लाने के लिए इन आंदोलनों की उपस्थिति मात्र, देश में सृजनशील समाज के आविर्भाव को इंगित करती है।

29. सृजनशील समाज से लेखक का क्या निहितार्थ है?

- एक समाज जहाँ विविध कलारूप और साहित्यिक लेखन प्रोत्साहन पाने का प्रयत्न करते हैं।
- एक समाज जहाँ सामाजिक असमानताएँ मानक की तरह स्वीकृत हैं।
- एक समाज जहाँ विशाल संख्या में अंतर्विरोध मान लिए जाते हैं।
- एक समाज जहाँ शोषित और उत्पीड़ित समूहों में अपने मानवाधिकारों एवं उत्थान की चेतना विकसित होती है।

नीचे दिए गए कूट की सहायता से सही-उत्तर चुनिए:

- 1, 2 और 3
- केवल 4
- 3 और 4
- 2 और 4

30. लेखांश के अनुसार सामाजिक आंदोलनों की अभिव्यक्तियाँ कौन-कौन सी हैं?

- आक्रामकता और दाहक होना।
- बाह्य बलों के द्वारा उकसाया जाना।
- सामाजिक समानता और वैयक्तिक स्वतंत्रता की तलाश।
- समाज के अवमानित वर्गों को विशेषाधिकार और आत्मसम्मान प्रदान करने का आग्रह।

निचे दिए गए कूट का प्रयोग कर सही उत्तर चुनिए:

- केवल 1 और 3
- केवल 2 और 4
- केवल 3 और 4
- 1, 2, 3 और 4

31. लेखांश के संदर्भ में, निम्नलिखित कथनों पर विचार कीजिए:

- सृजनशील समाज बनने के लिए, विविध प्रकार के सामाजिक आंदोलनों का होना अनिवार्य है।
- सृजनशील समाज बनने के लिए, संभाव्य अंतर्विरोधों और संघर्षों का होना अत्यावश्यक है।

उपर्युक्त में से कौन-सा/कौन-से कथन सही है/हैं?

- केवल 1
- केवल 2
- 1 और 2 दोनों
- न तो 1 और न ही 2

32. निम्नलिखित तीन कथनों पर विचार कीजिए:

- दौड़ में केवल छात्र ही भाग ले सकते हैं।
- दौड़ में भाग लेने वालों में कुछ बालिकाएँ हैं।
- दौड़ में भाग लेने वाली सभी बालिका प्रतिभागियों को प्रशिक्षण हेतु बुलाया गया है।

उपर्युक्त कथनों से निम्नलिखित कौन-सा एक निष्कर्ष निकाला जा सकता है?

- दौड़ के सभी प्रतिभागियों को प्रशिक्षण हेतु बुलाया गया है।
- सभी छात्रों को प्रशिक्षण हेतु बुलाया गया है।
- दौड़ के सभी प्रतिभागी छात्र हैं।
- उपर्युक्त (a), (b) और (c) कथनों में से कोई सही नहीं है।

निम्नलिखित 2 (दो) प्रश्नांशों के लिए निर्देश:

निम्नलिखित दो प्रश्नांशों में प्रत्येक के भीतर चार कथन हैं। इन चार कथनों में से दो ऐसे हैं, जो एक साथ दोनों सही नहीं हो सकते; किन्तु दोनों ही गलत हो सकते हैं। कथनों का ध्यानपूर्वक अध्ययन करें और उन दो कथनों को पहचानिए जो उपर्युक्त नियमों को संतुष्ट करते हैं। प्रत्येक कथन-समुच्चय के उपरांत दिए गए कूटों की सहायता से सही उत्तर चुनिए :

33. निम्नलिखित कथनों की परीक्षा कीजिए:

1. सभी पशु मांसाहारी होते हैं।
2. कुछ पशु मांसाहारी नहीं होते।
3. पशु मांसाहारी नहीं होते।
4. कुछ पशु मांसाहारी होते हैं।

कूट:

- (a) 1 और 3 (b) 1 और 2
(c) 2 और 3 (d) 3 और 4

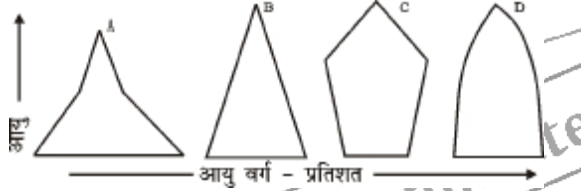
34. निम्नलिखित कथनों की परीक्षा कीजिए:

1. सभी रेलगाड़ियाँ डीजल इंजन से चलती हैं।
2. कुछ रेलगाड़ियाँ डीजल इंजन से चलती हैं।
3. कोई भी रेलगाड़ी डीजल इंजन से नहीं चलती।
4. कुछ रेलगाड़ियाँ डीजल इंजन से नहीं चलती।

कूट:

- (a) 1 और 2 (b) 2 और 3
(c) 1 और 3 (d) 1 और 4

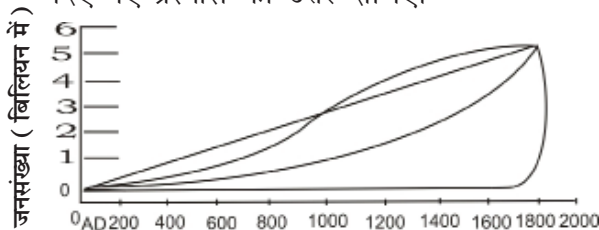
35. नीचे दिए गए, नामतः A, B, C एवं D चार आयु पिरामिड अलग-अलग चार देशों को निरूपित करते हैं। उन पर विचार कीजिए।



इनमें से कौन-सा एक घटती जनसंख्या को इंगित करता है?

- (a) A (b) B
(c) C (d) D

36. नीचे दिए गए चित्र में, नामतः A, B, C एवं D चार वक्र प्रस्तुत हैं। चित्र का अध्ययन कर उसके नीचे दिए गए प्रश्नांश का उत्तर दीजिए।



वर्ष

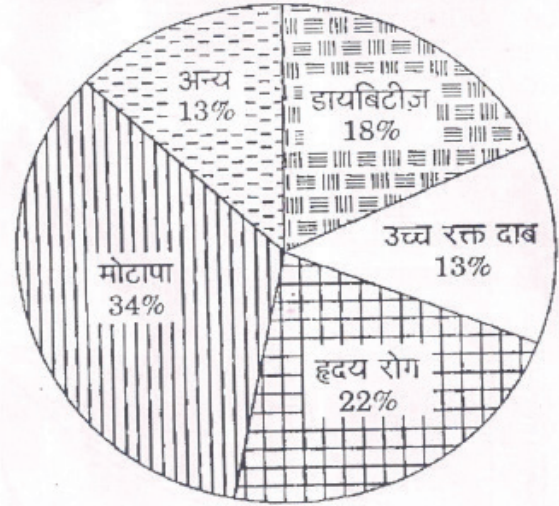
इनमें से कौन-सा वक्र चरघातांकी वृद्धि को इंगित करता है?

- (a) A
(b) B
(c) C
(d) D

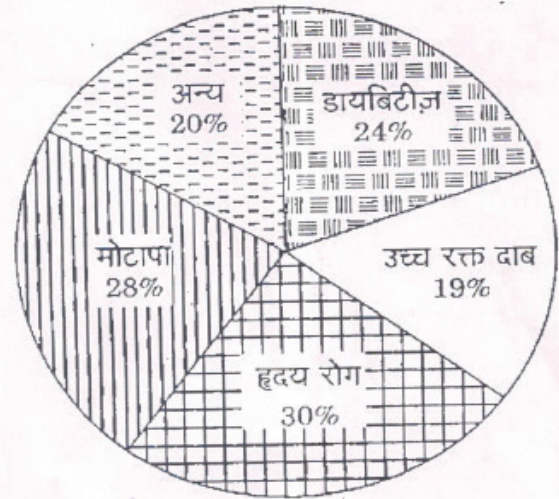
निम्नलिखित 2 (दो) प्रश्नांशों के लिए निर्देश:

नीचे दिए गए वृत्त संचित्र (पाई-चार्ट) शहर A तथा शहर B, दो शहरों में रोगियों में मिले रोग वर्गों को अलग-अलग दर्शाता है। वृत्त संचित्र में रोग वर्गों को रोगियों की कुल संख्या के प्रतिशत के रूप में अंकित किया गया है। इन तथ्यों के आधार पर, वृत्त संचित्र के पश्चात् दिए गए दो प्रश्नांशों के उत्तर दीजिए।

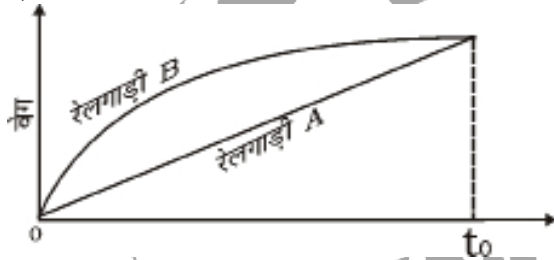
शहर - A में रोगों का वितरण



शहर - B में रोगों का वितरण



37. दोनों शहरों में से किस शहर में डायबिटीज से ग्रस्त व्यक्तियों की संख्या अपेक्षाकृत अधिक है?
- (a) शहर A
(b) शहर B
(c) शहर A और शहर B में संख्या समान है
(d) कोई अनुमान नहीं निकाला जा सकता
38. इन आलेखों के आधार पर हम उन व्यक्तियों के बारे में क्या कह सकते हैं जिन्हें एक से अधिक रोग हैं?
- (a) शहर A में एक से अधिक रोगों वाले व्यक्तियों के होने की संभावना है।
(b) शहर B में एक से अधिक रोगों वाले व्यक्तियों के होने की संभावना है।
(c) A और B दोनों शहरों में एक से अधिक रोगों वाले व्यक्तियों के होने की संभावना है।
(d) कोई अनुमान नहीं निकाला जा सकता।
39. निम्नलिखित वेग-समय आलेख पर विचार कीजिए। यह आलेख दो ऐसी रेलगाड़ियों को दर्शाता है जो समांतर पटरियों पर एक ही समय पर चलना शुरू करती हैं। उपर्युक्त आलेख के संदर्भ में, निम्नलिखित में से कौन-सा एक कथन सही नहीं है?



- (a) रेलगाड़ी B का प्रारंभिक त्वरण रेलगाड़ी A के प्रारंभिक त्वरण की अपेक्षा अधिक है।
(b) रेलगाड़ी B सदा रेलगाड़ी A की अपेक्षा अधिक तेज दौड़ रही है।
(c) समय t_0 पर दोनों रेलगाड़ियों का वेग समान है।
(d) t_0 समय-इकाई में दोनों रेलगाड़ियाँ एकसमान दूरी तय करती हैं।

निम्नलिखित 5 (पाँच) प्रश्नों के लिए निर्देश:

निम्नलिखित लेखांश को पढ़िए और उसके उपरांत दिए गए प्रश्नों के उत्तर दीजिए। इन प्रश्नों के आपके उत्तर केवल लेखांश पर ही आधारित होने चाहिए।

लेखांश

अब जबकि भारत में बच्चों को न्यूनतम आठ वर्षों की शिक्षा ग्रहण करने का अधिकार प्राप्त हो गया है, यह तकलीफ भरा प्रश्न है कि क्या यह अधिकार केवल कागज तक सीमित रहेगा अथवा वास्तविकता का रूप ले सकेगा। यह याद दिलाने की शायद ही जरूरत है कि यह अधिकार संविधान में प्रतिष्ठापित अन्य अधिकारों से अलग है, क्योंकि इसका लाभार्थी कोई छः वर्षीय बच्चा/बच्ची न तो इसकी माँग कर सकता/सकती है, न ही इस अधिकार से वंचित होने अथवा इसका उल्लंघन होने पर कानूनी लड़ाई लड़ सकता/सकती है। सभी मामलों में, वह वयस्क समाज ही है जिसे बच्चे की ओर से कार्यवाही करनी होगी। दूसरी विलक्षण बात यह है कि जब किसी बच्चे को शिक्षा के अधिकार से वंचित किया जाता है, तब बाद में दिए गए कोई भी मुआवजा न तो पर्याप्त, न ही प्रासंगिक हो

सकता है। ऐसा इसलिए है कि बाल्यावस्था बनी नहीं रहती। यदि किसी बच्चे की ओर से लड़ी गई कानूनी लड़ाई अंततः जीत भी ली जाती है, तब भी यह उस बालक या बालिका के लिए किसी काम की नहीं होती, क्योंकि बाल्यावस्था में विद्यालय का जो अवसर खो चुका होता है, वह जीवन में बाद के वर्षों में उसी प्रयोजन के लिए काम नहीं आ सकता। यह दुखद रूप से बालिकाओं के लिए संभवतया अधिक सत्य है क्योंकि हमारे समाज के द्वारा उन्हें, यदि मिलती भी है, तो अल्प बाल्यावस्था ही मिलती है। भारतीय इतिहास में शिक्षा के अधिकार ने उस क्षण में विधि का रूप धारण किया है, जिस समय मादा शिशु हत्या की दारुण प्रथा भ्रूण हत्या के रूप में पुनः उभर कर आई है। यह समाज में गहनतर विक्षोभ का सूचक है जो बालिकाओं के साथ मिलकर उसे और बढ़ा रहा है। बालिकाओं की बौद्धिक क्षमता के विरुद्ध एक दुराग्रही पूर्वाग्रह हमारी पूरी सांस्कृतिक विविधता में व्याप्त है तथा शिक्षा प्रणाली इसे दूर कर पाने में असमर्थ रही है।

40. लेखांश के संदर्भ में निम्नलिखित कथनों पर विचार कीजिए:

1. जब बच्चों को शिक्षा से वंचित रखा जाता है, वयस्क समाज उनकी ओर से कोई कार्यवाही नहीं करता।
2. देश में शिक्षा का अधिकार विधि के रूप में प्रवर्तित नहीं किया जा सकता।

उपर्युक्त में से कौन सा/से कथन सही है/हैं?

- (a) केवल 1
(b) केवल 2
(c) 1 और 2 दोनों
(d) न तो 1 और न ही 2

41. लेखांश के अनुसार, बालिकाओं के शिक्षा प्राप्त करने में परंपरागत बाधाएँ क्या-क्या हैं?

1. माता-पिता द्वारा अपने बच्चों को शिक्षा के अधिकार से वंचित रखे जाने पर कानूनी लड़ाई लड़ने में असमर्थता।
2. समाज में बालिकाओं की भूमिका के विषय में रूढ़िवादी सोच।
3. बालिकाओं की बौद्धिक क्षमता के विरुद्ध पूर्वाग्रह।
4. शिक्षा की अनुपयुक्त प्रणाली।

नीचे दिए गए कूट की सहायता से सही उत्तर चुनिए:

- (a) केवल 1 और 2
(b) केवल 2, 3 और 4
(c) केवल 1, 3 और 4
(d) 1, 2, 3 और 4

42. लेखांश के आधार पर, निम्नलिखित कथनों पर विचार कीजिए:

1. शिक्षा का अधिकार विधिक अधिकार है, मूल अधिकार नहीं।
 2. सर्व शिक्षा के लक्ष्य को प्राप्त करने के लिए देश की शिक्षा प्रणाली को विकसित देशों की शिक्षा प्रणाली के समान बनाना आवश्यक है।
- उपर्युक्त में से कौन सा/से कथन सही है/हैं?

- (a) केवल 1
 (b) केवल 2
 (c) 1 और 2 दोनों
 (d) न तो 1 और न ही 2
43. निम्नलिखित में से कौन-सा कथन इस लेखांश के मूल संदेश को व्यक्त करता है?
 (a) भारत ने यह घोषणा कर दी है कि देश के बच्चों के लिए शिक्षा अनिवार्य है।
 (b) वयस्क समाज शिक्षा के अधिकार को कार्यान्वित करने हेतु इच्छुक नहीं है।
 (c) शिक्षा के अधिकार की विशेषकर बालिकाओं हेतु सुरक्षा करना आवश्यक है।
 (d) शिक्षा प्रणाली को शिक्षा के अधिकार के मुद्दे के प्रति उन्नत होना चाहिए।
44. निम्नलिखित में से कौन-सा एक कथन, इस लेखांश के निष्कर्ष को व्यक्त करता है?
 (a) समाज बालिकाओं की बौद्धिक क्षमता के प्रति एक दुराग्रही पूर्वाग्रह से ग्रस्त है।
 (b) बच्चों के शिक्षा के अधिकार के लिए संघर्ष हेतु वयस्कों पर भरोसा नहीं किया जा सकता।
 (c) बच्चों को शिक्षा दिलाने हेतु कानूनी लड़ाई बहुधा लंबी और निषेधक होती है।
 (d) बाल्यावस्था में प्राप्त होने वाली शिक्षा का कोई भी पर्याप्त प्रतिस्थापन नहीं है।

निम्नलिखित लेखांश को पढ़िए और उसके पश्चात् दिए गए 3 (तीन) प्रश्नों के उत्तर दीजिए:

A, B, C, D एवं E एक ही परिवार के सदस्य हैं। दो पिता हैं, दो पुत्र हैं, दो पत्नियाँ हैं; तीन पुरुष हैं और दो स्त्रियाँ हैं। अध्यापिका एक वकील की पत्नी है, यह वकील एक डॉक्टर का पुत्र है। E पुरुष नहीं है और न ही वह किसी व्यवसायी की पत्नी है। परिवार में C सबसे कम उम्र का है और D सबसे बड़ा है। B एक पुरुष है।

45. D का E से क्या सम्बन्ध है?
 (a) पति
 (b) पुत्र
 (c) पिता
 (d) पत्नी
46. इस समूह में स्त्रियाँ कौन-कौन हैं?
 (a) C और E
 (b) C और D
 (c) E और A
 (d) D और E
47. किसकी पत्नी अध्यापिका है?
 (a) C (b) D
 (c) A (d) B

निम्नलिखित लेखांश को पढ़िए और उसके पश्चात् दिए गए 3 (तीन) प्रश्नों के उत्तर दीजिए:

किसी एक प्रस्तावित अभ्युपाय को लागू करने से पूर्व उस पर किए गए एक सर्वेक्षण में 2878 व्यक्तियों ने हिस्सा लिया जिनमें 1652 पुरुष थे। 1226 व्यक्तियों ने प्रस्ताव के विरुद्ध मत दिया जिनमें से 796 पुरुष थे। 1425 व्यक्तियों ने प्रस्ताव के पक्ष में मत दिया। 196 स्त्रियाँ अनिर्णीत थीं।

48. कितनी स्त्रियों ने प्रस्ताव के पक्ष में मत दिया?
 (a) 430 (b) 600
 (c) 624 (d) 640
49. कितने पुरुष अनिर्णीत थे?
 (a) 31 (b) 227
 (c) 426 (d) 581
50. कितनी स्त्रियाँ प्रस्ताव के पक्ष में नहीं थीं?
 (a) 430 (b) 496
 (c) 586 (d) 1226
51. किसी पंक्ति में, श्रीमान X सामने से 14वें स्थान पर है और श्रीमान- Y अंत से 17वें स्थान पर हैं, जबकि श्रीमान Z, श्रीमान X और श्रीमान Y के ठीक मध्य में है। श्रीमान X यदि श्रीमान Y के आगे हैं और पंक्ति में कुल 48 व्यक्ति हैं, तो श्रीमान X और श्रीमान Z के बीच कितने व्यक्ति हैं?
 (a) 6 (b) 7
 (c) 8 (d) 9

निम्नलिखित 4 (चार) प्रश्नों के लिए निर्देश:

निम्नलिखित लेखांश को पढ़िए और उसके उपरान्त दिए गए प्रश्नों के उत्तर दीजिए। इन प्रश्नों के आपके उत्तर केवल लेखांश पर ही आधारित होने चाहिए।

लेखांश

जब कोई देश विदेशी प्रभुत्व के अधीन होता है, तब वह किसी विलुप्त युग के सपनों में वर्तमान से पलायन ढूँढता है, और अपने बीते महान् कल की कल्पनाओं में सात्वना पाता है। यह एक मूर्खतापूर्ण और खतरनाक विनोद है, जिसमें हम में से अनेक मग्न रहते हैं। हम भारतीयों का यह आचरण भी उतना ही प्रनास्पद है कि हम अब भी यह सोचते हैं कि हम आध्यात्मिक दृष्टि से महान् हैं, जबकि हम अन्य विषयों में विश्व में नीचे आ चुके हैं। आध्यात्मिक या अन्य कोई महानता, स्वतंत्रता और अवसर के अभाव में या भुखमरी और दुःख के रहते हुए संस्थापित नहीं की जा सकती। बहुत से पाश्चात्य लेखकों ने इस धारणा को बढ़ावा दिया है कि भारतीय परलोक-परायण हैं। मैं समझता हूँ कि हर देश में निर्धन और अभागे लोग, कुछ हद तक परलोक-परायण बन जाते हैं, जब तक कि वे क्रांतिकारी ही न बन जाँ, क्योंकि यह लोक प्रत्यक्षतः उनके लिए नहीं है। पराधीन जनों की भी यही स्थिति होती है।

जैसे-जैसे विकसित होकर कोई व्यक्ति परिपक्व होता है, वैसे-वैसे वह बाहरी वस्तुपरक दुनिया में न तो पूर्णतः तल्लीन रहता है न ही उससे संतुष्ट होता है। वह कुछ आंतरिक अर्थ भी ढूँढना चाहता है। कुछ मनोवैज्ञानिक और भौतिक संतोष भी तलाशना चाहता है। यही स्थिति जनों और सभ्यताओं की भी होती है जैसे-जैसे वे परिपक्व और विकसित होकर वयस्क होते हैं। प्रत्येक सभ्यता और प्रत्येक जन बाह्य जीवन और आंतरिक जीवन की इन समानांतर धाराओं को प्रदर्शित करते हैं। जब ये धाराएँ आपस में मिल जाती हैं या एक-दूसरे के सन्निकट रहती हैं, तब संतुलन और स्थिरता बनी रहती है। जब ये भिन्न दिशाओं में चली जाती हैं, संघर्ष उत्पन्न हो जाता है तथा मन और आत्मा को यंत्रणा देने वाली संकटावस्था उत्पन्न हो जाती है।

52. लेखांश में उल्लेख है कि "यह लोक प्रत्यक्षतः उनके लिए नहीं है।" यह उन लोगों को निर्दिष्ट करता है, जो
1. विदेशी प्रभुत्व से स्वतंत्रता चाहते हैं।
 2. भुखमरी और दुःख का जीवन जीते हैं।
 3. क्रांतिकारी बन जाते हैं।
- उपर्युक्त में से कौन-सा/कौन से कथन सही है/हैं?
- (a) 1 और 2 (b) केवल 2
(c) 2 और 3 (d) केवल 3
53. निम्नलिखित मान्यताओं पर विचार कीजिए:
1. विदेशी प्रभुत्व के अधीन एक देश आध्यात्मिक अनुसरण में मग्न नहीं हो सकता।
 2. आध्यात्मिक अनुसरण में निर्धनता अवरोधक है।
 3. पराधीन जन परलोक-परायण बन सकते हैं। प्रस्तुत लेखांश के संदर्भ में, कौन-सी उपर्युक्त मान्यता/मान्यताएँ वैध है/हैं?
- (a) 1 और 2 (b) केवल 2
(c) 2 और 3 (d) केवल 3
54. उपर्युक्त लेखांश की विषय-वस्तु निम्नलिखित में से किस पर केंद्रित है?
- (a) उत्पीड़ित लोगों की मनोदशा पर
(b) भुखमरी और दुःख पर
(c) सभ्यता के विकास पर
(d) सामान्य लोगों के तन, मन और आत्मा पर
55. लेखांश के अनुसार, मन और आत्मा की यंत्रणा का कारण क्या है?
- (a) विदेशी प्रभुत्व का प्रभाव
(b) विदेशी प्रभुत्व से पलायन की इच्छा और बीते महान् कल की कल्पनाओं में सांत्वना ढूँढना
(c) बाह्य जीवन और आंतरिक जीवन के बीच संतुलन का अभाव
(d) व्यक्ति की अक्षमता कि न तो वह क्रांतिकारी ही बन पाता है, न ही परलोक परायण

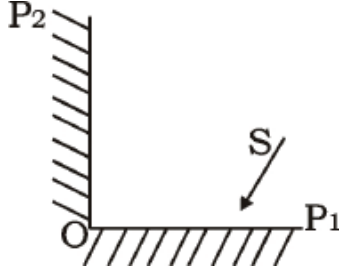
निम्नलिखित 3 (तीन) प्रश्नों के लिए निर्देश:

निम्नलिखित लेखांश को पढ़िए, उसके उपरांत दिए गए आलेख का अध्ययन कीजिए और आकृति के नीचे दिए गए तीन प्रश्नों के उत्तर दीजिए।

किसी दावत में शामिल होने के दौरान एक व्यक्ति संदूषित जल के संपर्क में आया। उसे कुछ दिनों बाद बुखार आ गया और दस्त लग गए। शुरू के कुछ दिनों तक वह बुखार और दस्त को भुगतता रहा, फिर उसने डॉक्टर से दवा ली। उपचार शुरू करने के पश्चात् शीघ्र ही उसे आराम आना शुरू हो गया और वह कुछ ही दिनों में बिल्कुल ठीक हो गया। निम्नलिखित आलेख में उस व्यक्ति की रूग्ण अवस्था के विभिन्न चरण वक्र के A, B, C, D एवं E क्षेत्रों के रूप में दर्शाए गए हैं।

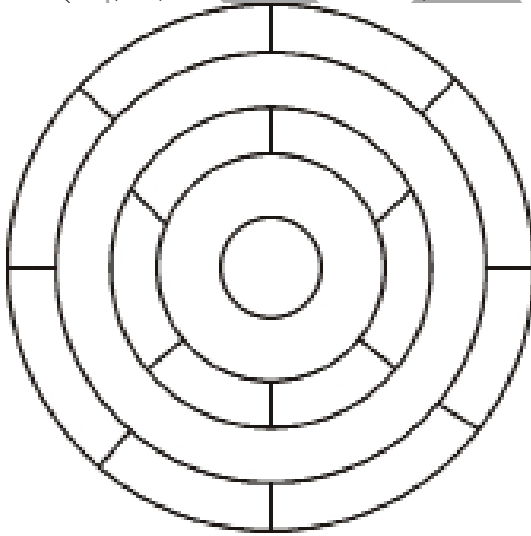
56. वक्र का/के कौन-सा/कौन-से क्षेत्र संक्रमण के उद्भवन चरण के संगत है/हैं?
- (a) केवल A
(b) केवल B
(c) B और C
(d) वक्र का कोई भी भाग उद्भवन चरण को नहीं दर्शाता
57. वक्र के किस क्षेत्र से इंगित होता है कि उस व्यक्ति में संक्रमण के लक्षण प्रकट होने शुरू हुए?
- (a) A (b) B
(c) C (d) D
58. वक्र के किस क्षेत्र से इंगित होता है कि उपचार से प्रभावी राहत प्राप्त हुई?
- (a) C
(b) D
(c) E
(d) यह वक्र उपचार को नहीं दर्शाता
59. शहर A से शहर B तक जाने के लिए चार रास्ते हैं तथा शहर B से शहर C तक जाने के लिए छः रास्ते हैं। शहर A से शहर C तक जाने के लिए कितने रास्ते संभव हैं?
- (a) 24 (b) 12
(c) 10 (d) 8
60. किसी निर्माण-कार्य की संविदा में, एक निर्धारित तिथि के परे कार्य समापन में देरी के लिए दंड का विनिर्देश किया गया है, जो इस प्रकार है: पहले दिन के लिए रु. 200 दूसरे दिन के लिए रु. 250 तीसरे दिन के लिए रु. 300 इत्यादि। प्रत्येक परवर्ती दिन के लिए दंड पिछले दिन से रु. 50 अधिक है। यदि कार्य समाप्त होने में 10 दिन अधिक लगते हैं तो ठेकेदार को कितना दंड अदा करना चाहिए?
- (a) रु. 4950 (b) रु. 4250
(c) रु. 3600 (d) रु. 650

61. नीचे दी गई आकृति पर विचार कीजिए और उसके पश्चात् दिए गए प्रश्नांश का उत्तर दीजिए:



ऊपर दी गई आकृति में, OP 1 और OP2 दो समतल दर्पण हैं जो एक-दूसरे के अनुलंब स्थित हैं। OP 1 दर्पण पर पड़ने वाली प्रकाश पुंज की दिशा S है। ऐसे में OP2 दर्पण से परावर्तित प्रकाश पुंज की दिशा क्या होगी?

- (a) S दिशा के अनुलंब
(b) S दिशा से 45° पर
(c) S दिशा के विपरीत और समांतर
(d) S दिशा से 60° पर
62. नीचे दी गई आकृति पर विचार कीजिए और इसके पश्चात् दिए गए प्रश्नांश का उत्तर दीजिए:



ऊपर दी गई आकृति में यदि किन्हीं भी दो निकटवर्ती क्षेत्रों में एक जैसा रंग नहीं भरना हो तो इस आकृति में रंग भरने के लिए कम-से कम कितने अलग-अलग रंगों की जरूरत होगी?

- (a) 3
(b) 4
(c) 5
(d) 6

63. नीचे दी गई आकृति पर विचार कीजिए और उसके पश्चात् दिए गए प्रश्नांश का उत्तर दीजिए:

15	
	48

ऊपर दिखाए अनुसार एक वर्ग को चार आयतों में विभक्त किया गया है। आयतों की भुजाओं की लंबाइयाँ धनपूर्ण संख्याएँ हैं। आकृति में दो आयतों के क्षेत्रफल अंकित हैं। वर्ग की प्रत्येक भुजा की लंबाई क्या है?

- (a) 10
(b) 11
(c) 15
(d) निर्धारित नहीं किया जा सकता क्योंकि दिए गए आँकड़े अपर्याप्त हैं

निम्नलिखित 9 (नौ) प्रश्नांशों के लिए निर्देश:

निम्नलिखित 9 (नौ) प्रश्नांश (प्रश्नांश 64 से 72) अंग्रेजी के तीन लेखांशों पर आधारित है और अंग्रेजी भाषा के बोधन के परीक्षण के लिए हैं। अतः इन प्रश्नांशों का हिन्दी पाठ नहीं दिया जा रहा है। प्रत्येक लेखांश पढ़िए तथा निम्नलिखित प्रश्नांशों के उत्तर दीजिए।

Passage-I

He walked several miles that day but could not get anything to eat or drink except some dry bread and some water, which he got from cottagers and farmers. As night fell, he slept under a haystack lying in a meadow. He felt frightened at first, for the wind blew awfully over the empty fields. He felt cold and hungry, and was feeling more lonely than he had ever felt before. He, however, soon fell asleep, being much tired with his long walk, when he got up next day, he was feeling terribly hungry so he purchased a loaf of bread with a few coins that he had

64. When the night fell, he slept
(a) in the open field
(b) under a pile of dry grass
(c) in a farmer's cottage
(d) under a tree
65. He soon fell asleep because
(a) he was exhausted
(b) he was all alone
(c) he had not slept for days
(d) he was very frightened

66. With reference to the passage, consider the following statements:
1. He was walking through the countryside.
 2. The cottagers and farmers gave him enough food so that he could sleep at night without feeling hungry.
- Which of the statements given above is/are correct?
- (a) 1 only
 - (b) 2 only
 - (c) Both 1 and 2
 - (d) neither 1 nor 2

Passage-II

I opened the bag and packed the boots in: and then, just as I was going to close it, a horrible idea occurred to me. Had I packed my toothbrush? I don't know how it is, but I never do know whether I've packed my toothbrush.

My toothbrush is a thing that haunts me when I'm travelling, and makes my life a misery. I dream that I haven't packed it, and wake up in a cold perspiration, and get out of bed and hunt for it. And, in the morning, I pack it before I have used it, and it is always the last thing I turn out of the bag: and then I repack and forget it, and have to rush upstairs for it at the last moment and carry it to the railway station wrapped up in my pocket handkerchief.

67. When he was going to close the bag, the idea that occurred to him was
- (a) unpleasant
 - (b) sad
 - (c) fantastic
 - (d) amusing
68. What makes his life miserable whenever he undertakes travelling :
- (a) Going to railway station
 - (b) Forgetting the toothbrush
 - (c) Packing his bag
 - (d) Bad dreams
69. His toothbrush is finally
- (a) in his bag
 - (b) in his bed
 - (c) in his handkerchief
 - (d) lost

Passage-II

In spring, polar bear mothers emerge from dens with three month old cubs. The mother bear has fasted for as long as eight months but that does not stop the young from demanding full access to her remaining reserves. If there are triplets, the most persistent stands to gain an extra meal and it may have the meal at the expense of others. The smallest of the litter forfeits many meals to stronger siblings. Females are protective of their cubs but tend to ignore family rivalry over food. In 21 Years of photographing polar bears, I've only once seen the smallest of triplets survive till autumn.

70. Female polar bears give birth during
- (a) spring
 - (b) summer
 - (c) autumn
 - (d) winter
71. Mother bear
- (a) takes sides over cubs
 - (b) lets the cubs fend for themselves
 - (c) feeds only their favourites
 - (d) sees that all cubs get an equal share

72. With reference to the passage, the following assumptions have been made:

1. Polar bears fast as long as eight months due to non-availability of prey.
2. Polar bears always give birth to triplets.

Which of the assumption given above is/are valid/

- (a) 1 only
- (b) 2 only
- (c) Both 1 and 2
- (d) Neither 1 nor 2

निम्नलिखित 8 (आठ) प्रश्नों के लिए निर्देश:

नीचे आठ प्रश्नों दिए गए हैं। प्रत्येक प्रश्न में एक स्थिति का वर्णन है, जिसके पश्चात् उसके चार संभव उत्तर दिए गए हैं। जिस उत्तर को आप सर्वाधिक उचित मानते हैं उसे आप अपने उत्तर के रूप में अंकित कीजिए। प्रत्येक प्रश्न के लिए केवल एक ही उत्तर चुनिए। उत्तरों का मूल्यांकन दी गई स्थिति के लिए उपयुक्तता के स्तर के आधार पर किया जाएगा।

कृपया सभी प्रश्नों के उत्तर दीजिए। इन आठ प्रश्नों के लिए गलत उत्तरों के लिए कोई दंड नहीं है।

73. एक महत्वपूर्ण अधिकारिक बैठक में उपस्थित न होने के कारण आपसे इसका स्पष्टीकरण माँगा गया है। आपका/आपकी आसन अधिकारी जिसने आपको इस बैठक की जानकारी नहीं दी थी अब आप पर यह दबाव डाल रहा/रही है कि आप इसका दोष उस पर नहीं डालें। ऐसे में आप क्या करेंगे?
- (a) तथ्य की व्याख्या करते हुए अपना लिखित उत्तर भेजेंगे।
 - (b) अपने सर्वोच्च अधिकारी को स्थिति से अवगत कराने के लिए उससे भेंट का समय लेंगे।
 - (c) स्थिति को संभालने के लिए अपना दोष स्वीकार करेंगे।
 - (d) बैठक के समन्वयक पर इसका दायित्व डाल देंगे कि उसने बैठक की जानकारी नहीं दी।

74. एक स्थानीय गुंडे ने आपकी खाली पड़ी जमीन पर अवैध निर्माण आरंभ कर दिया है। उसने जमीन खाली करने का आपका अनुरोध टुकरा दिया है और आपको यह धमकी दे डाली है कि यदि आपने यह जमीन सस्ते दामों पर उसे नहीं बेची तो आपको भीषण परिणामों का सामना करना पड़ेगा। ऐसे में आप क्या करेंगे?
- अपनी जमीन सस्ते दामों पर उसे बेच देंगे।
 - आवश्यक कार्यवाही के लिए पुलिस के पास जाएँगे।
 - अपने पड़ोसियों से मदद माँगेंगे।
 - उस गुंडे से और अधिक कीमत पाने के लिए उससे बातचीत करेंगे।
75. अगले दो दिनों में अपने मुख्यालय के लिए आपको एक अति महत्वपूर्ण कार्य पूरा करना है। अचानक ही आप दुर्घटनाग्रस्त हो जाते हैं। आपका कार्यालय आप पर यह जोर डाल रहा है कि आप कार्य को पूरा करें। ऐसे में आप क्या करेंगे?
- काम पूरा करने की अंतिम तिथि आगे बढ़ाने की अनुमति माँगेंगे।
 - अपने मुख्यालय को सूचित करेंगे कि आप समय से कार्य पूरा कर पाने में असमर्थ हैं।
 - अपने मुख्यालय को एक वैकल्पिक व्यक्ति का नाम सुझाएँगे जो कार्य पूरा कर सकता है।
 - ठीक होने तक अलग बने रहेंगे।
76. किसी एक भूकंप प्रभावित क्षेत्र में भूकंप के बाद जीवित बचे लोगों को मूलभूत चिकित्सा सुविधाएँ प्रदान करने के लिए आपको प्रभारी अधिकारी नियुक्त किया गया है। आपकी हर संभव कोशिश के बावजूद, लोग आपके ऊपर यह आरोप लगा रहे हैं कि आप राहत के लिए दी गई राशि से पैसे बना रहे हैं। ऐसे में आप क्या करेंगे?
- आप चाहेंगे कि इस सम्बंध में जाँच-पड़ताल प्रारंभ की जाए।
 - अपने वरिष्ठ अधिकारी से निवेदन करेंगे कि वे आपके स्थान पर किसी दूसरे व्यक्ति को नियुक्त कर दें।
 - इन आरोपों पर कोई ध्यान नहीं देंगे।
 - जब तक मामला सुलट नहीं जाता कार्य में आगे कोई पहल नहीं करेंगे।
77. एक बाढ़ पीड़ित क्षेत्र में आपको अल्प सूचना पर नौकाएँ भाड़े पर लेने का दायित्व दिया गया है। नौका-मालिकों द्वारा बताई गई कीमतों को देखने पर आप पाते हैं कि न्यूनतम कीमत सरकार की अनुमोदित दर से लगभग तीन गुना अधिक है। ऐसे में आप क्या करेंगे?
- उनके प्रस्ताव को रद्द कर नई कीमतें मंगवाएँगे।
 - न्यूनतम कीमत को स्वीकार कर लेंगे।
 - मामले को सरकार के पास भेज देंगे और प्रतीक्षा करेंगे।
 - नौका-मालिकों को धमकी देंगे कि उनका लाइसेंस रद्द हो सकता है।
78. एक अकेले महामारी-पीड़ित गाँव में आप रोग-निरोधक टीके का वितरण कराने वाले प्रभारी अधिकारी हैं और आपके पास केवल एक ही रोग-निरोधक टीका बचा हुआ है। इस टीके की ग्राम-प्रधान को और उसी गाँव के एक निर्धन को भी जरूरत है। आप पर यह दबाव बना हुआ है कि आप यह टीका ग्राम-प्रधान को दे दें। ऐसे में आप क्या करेंगे?
- दोनों को ही टीका न देकर आप टीके की अगली खेप की पूर्ति शीघ्र अतिशीघ्र प्राप्त करने के लिए अनिवार्य कार्यवाही शुरू कर देंगे।
 - किसी दूसरे क्षेत्र के वितरक से गाँव के उस निर्धन के लिए टीके की व्यवस्था करेंगे।
 - दोनों को कहेंगे कि डॉक्टर से मिलें और टीके की अत्यावश्यकता के बारे में उसकी सलाह लेकर आएँ।
 - किसी दूसरे क्षेत्र के वितरक से ग्राम-प्रधान के लिए टीके की व्यवस्था करेंगे।
79. आपने शीत ऋतु में बेघर लोगों के लिए रैन-बसेरे बनाने की एक परियोजना अपने हाथों में ली है। इन रैन बसेरों को स्थापित करने के एक सप्ताह के भीतर ही, आपको उस क्षेत्र के निवासियों से चोरियों के मामले बढ़ने की शिकायतों के साथ यह माँग प्राप्त हुई है कि रैन बसेरे हटा दिए जाएँ। ऐसे में आप क्या करेंगे?
- आप निवासियों से कहेंगे कि वे इस मामले में पुलिस स्टेशन पर अपनी लिखित शिकायत दर्ज करें।
 - आप निवासियों को यह विश्वास दिलाएँगे कि मामले की जाँच पड़ताल की जाएगी।
 - आप निवासियों से कहेंगे कि वे किए गए मानवतावादी प्रयास को समझें।
 - आप निवासियों की शिकायत को अनदेखा कर परियोजना को जारी रखेंगे।
80. एक प्रभावशाली व्यक्ति की पुत्रवधू आपके पास, आपके प्रशासनिक प्राधिकारी होने के नाते, यह शिकायत लेकर आती है कि उसके ससुराल वाले उसे अपर्याप्त दहेज के लिए तंग कर रहे हैं। उसके माता-पिता सामाजिक दबावों के कारण आपके पास नहीं आ पा रहे हैं। ऐसे में आप क्या करेंगे?
- आप उसके ससुराल वालों को बुलाकर उनसे स्पष्टीकरण माँगेंगे।
 - आप उस स्त्री को यह सलाह देंगे कि परिस्थितियों को देखते हुए बेहतर होगा कि वह स्थिति से समझौता कर लें।
 - आप उसके माता-पिता के आपके पास आने पर ही कार्यवाही करेंगे।
 - आप उस स्त्री को यह सलाह देंगे कि वह पुलिस के पास अपनी शिकायत दर्ज करें।