

संघ लोक सेवा आयोग

सामान्य अध्ययन

प्रारम्भिक परीक्षा-2013 (द्वितीय प्रश्न-पत्र)

समय : 2 घंटे

अधिकतम अंक : 200

निम्नलिखित 8 (आठ) प्रश्नों के लिए निर्देश :
निम्नलिखित चार परिच्छेदों को पढ़िए और उसके उपरांत प्रत्येक परिच्छेद के आधार पर दिए गए प्रश्नों के उत्तर दीजिए। इन प्रश्नों के आपके उत्तर केवल परिच्छेदों पर ही आधारित होने चाहिए।

परिच्छेद - 1

हाल के वर्षों में, लोकतंत्र के विषय को लेकर उसके आस-पास जिस प्रकार के शब्दाडंबर प्रयुक्त हुए हैं, उसके फलस्वरूप यह विषय अत्यंत संभ्रमपूर्ण हो गया है। गैर पश्चिमी विश्व के देशों पर लोकतंत्र अधिरोपित करने से समर्थकों (वस्तुतः इन देशों के स्वहित में ही), और ऐसे अधिरोपण के विरोधियों (उन देशों के अपने तौर तरीकों के लिए समादर होने के कारण) के बीच एक बढ़ता हुआ, विचित्र रूप से भ्रंत द्विभाजन बन गया है। किंतु इन दोनों ही पक्षों के द्वारा प्रयुक्त अधिरोपण की पूरी भाषा असाधारण रूप से असंगत है, क्योंकि इससे यह अस्पष्ट धारणा बनती है कि लोकतंत्र अनन्य रूप से पश्चिमी देशों से ही संबंध रखता है, यह मानते हुए कि यह सर्वोत्कृष्टता से 'पश्चिमी' विचार है जो केवल पश्चिम में ही जन्मा और फूला-फूला।

किंतु इस अभिधारणा को, और इससे विश्व में लोकतांत्रिक प्रथा की संभावना के बारे में जनित निराशावाद को, औचित्यपूर्ण ठहराना बहुत कठिन होगा। प्राचीन भारत में स्थानीय लोकतंत्र के अनेक प्रयोग किए गए हैं। सचमुच, विश्व में लोकतंत्र की जड़ों को समझने के लिए हमें विश्व के विभिन्न भागों में हुई जन सहभागिता और लोक विवेचन के इतिहास में रुचि लेनी होगी। यूरोपीय और अमेरिकी क्रमविकास के आधार पर हमें मात्र लोकतंत्र के विचारण के परे देखना होगा। यदि हम लोकतंत्र को पश्चिम का एक प्रकार का विशेषीकृत सांस्कृतिक उत्पाद मान लें, तो अरस्तू ने दूरगामी अंतर्दृष्टि के साथ सहभागी जीवन की जिन व्यापक मांगों के विषय में बात की थी, उन्हें समझने में हम असफल हो जाएंगे।

वास्तव में इस पर संदेह नहीं किया जा सकता कि लोकतंत्र की समकालीन प्रथा का सांस्थानिक ढांचा अधिकांश रूप से यूरोप और अमेरिका के गत कुछ शताब्दियों में हुए अनुभवों की देन है। इसे पहचानना अत्यंत महत्वपूर्ण है, क्योंकि सांस्थानिक प्ररूपों में ये विकास अत्यधिक नवपरिवर्तनशील और अंततः प्रभावी हुए। इसमें संशय नहीं हो सकता कि यहां एक प्रमुख पश्चिमी उपलब्धि है।

1. उपर्युक्त परिच्छेद में यथा उल्लिखित, निम्नलिखित में से कौन सा, लोकतंत्र के दृष्टिकोण के सर्वाधिक निकट है?

(a) लोकतंत्र का विषय, इसे गैर पश्चिमी देशों के लिए अन्यदेशीय, पश्चिमी अवधारणा के रूप में चित्रित करने की इच्छा के कारण संभ्रमपूर्ण है।

(b) लोकतंत्र के अधिरोपण की भाषा अनुपयुक्त है। तथापि, इस अवधारणा पर गैर पश्चिमी समाज के अपने तौर तरीकों के सांस्कृतिक पृष्ठपट पर विचार करने की आवश्यकता है।

(c) यद्यपि लोकतंत्र अनन्य रूप से पश्चिम से जुड़ा मूलतः पश्चिमी विचार नहीं है, फिर भी प्रचलित लोकतांत्रिक प्रथाओं की संस्थागत संरचना उन्हीं का योगदान है।

(d) उपर्युक्त तीनों (a), (b) और (c) में से कोई भी कथन सही नहीं है।

2. परिच्छेद के संदर्भ में, निम्नलिखित धारणाएं बनाई गई हैं:

1. अनेक गैर पश्चिमी देश लोकतंत्र लाने में असफल रहे हैं, क्योंकि वे लोकतंत्र को पश्चिम का विशिष्ट सांस्कृतिक उत्पाद होने के रूप में देखते हैं।

2. पश्चिमी देश हमेशा गैर पश्चिमी देशों पर लोकतंत्र अधिरोपित करने का प्रयास करते हैं।

कौन सी उपर्युक्त धारणा/धारणाएं वैध है/हैं?

(a) केवल 1

(b) केवल 2

(c) 1 और 2 दोनों

(d) न तो 1, न ही 2



परिच्छेद - 2

निगमित अभिशासन कुछ सिद्धांतों पर आधारित होता है, जैसे कि समस्त निष्ठा और निष्पक्षता से कारोबार का संचालन करना, सभी संव्यवहारों में पारदर्शी होना, सभी आवश्यक प्रकटनों और निर्णयों को करना, देश के सभी कानूनों का अनुपालन करना, पणधारियों के प्रति जवाबदेह और जिम्मेदार होना तथा नैतिक रीति से कारोबार के संचालन की प्रतिबद्धता रखना। निगमित अभिशासन के विषय में जिस दूसरी बात पर विशेष बल दिया गया है, वह है, कंपनी का प्रबंधन करते समय नियंत्रण करने वालों द्वारा व्यक्तिगत एवम् निगमित निधियों के बीच भेद करने की क्षमता।

मूलतः जो कंपनी अच्छे निगमित अभिशासन के लिए जानी जाती है, उसके साथ विश्वास का एक स्तर जुड़ा होता है। बोर्ड में स्वतंत्र निदेशकों के एक सक्रिय समूह का होना बाजार में विश्वास सुनिश्चित करने में बहुत बड़ा योगदान करता है। निगमित अभिशासन को उस एक मानदण्ड के रूप में जाना जाता है, जिस पर विदेशी संस्थागत निवेशक, यह निर्णय करते समय कि किन कंपनियों में निवेश किया जाए, अधिकाधिक निर्भर होते जा रहे हैं। इसे उस कंपनी की शेयर कीमतों पर सकारात्मक प्रभाव रखने वाले के रूप में भी जाना जाता है। निगमित अभिशासन के मोरचे पर स्वच्छ छवि का रखना कंपनियों के लिए अपेक्षाकृत अधिक उचित लागतों पर पूंजी उद्गम करने को भी सुगमतर बना सकता है। दुर्भाग्यवश, निगमित अभिशासन बहुधा किसी बड़े घोटाले के प्रकटन के बाद ही चर्चा के केंद्र में आता है।

3. परिच्छेद के अनुसार, निम्नलिखित में से कौन सा/से, अच्छे निगमित अभिशासन का/के व्यवहार होना/होने चाहिए?

1. कंपनियों को हमेशा देश के श्रम व कर कानूनों का अनुपालन करना चाहिए।
2. देश की प्रत्येक कंपनी के बोर्ड में, पारदर्शिता सुनिश्चित करने हेतु, स्वतंत्र निदेशकों में से एक, सरकारी प्रतिनिधि होना चाहिए।
3. कंपनी के प्रबंधक को अपनी व्यक्तिगत निधियों का कंपनी में कभी-भी निवेश नहीं करना चाहिए।

नीचे दिए गए कूट का प्रयोग कर सही उत्तर चुनिए।

- (a) केवल 1
- (b) केवल 2 और 3
- (c) केवल 1 और 3
- (d) 1, 2 और 3

4. परिच्छेद के अनुसार निम्नलिखित में से अच्छे निगमित अभिशासन का/के प्रमुख लाभ क्या है/हैं?

1. अच्छा निगमित अभिशासन कंपनी की शेयर कीमत में वृद्धि कर देता है।
2. अच्छा निगमित अभिशासन युक्त कंपनी हमेशा अपने व्यवसाय आवर्त में तेजी से वृद्धि करती है।
3. अच्छा निगमित अभिशासन, विदेशी संस्थागत निवेशकों द्वारा कंपनी खरीदने में निर्णय लेने हेतु, प्रमुख मानदण्ड होता है।

नीचे दिए गए कूट का प्रयोग कर सही उत्तर चुनिए।

- (a) केवल 1
- (b) केवल 2 और 3
- (c) केवल 1 और 3
- (d) 1, 2 और 3

परिच्छेद - 3

कुपोषण छह माह से दो साल की आयु के बीच होना सर्वाधिक आम है। बड़े बच्चे की तुलना में छोटे बच्चे की भोजन की आवश्यकता कम होने के बावजूद ऐसा होता है। बहुधा कुपोषण का कारण गरीबी मानी जाती है, परंतु यह पाया गया है कि ऐसे परिवारों में भी जहां वयस्क पर्याप्त मात्रा में भोजन ग्रहण करते हैं, पांच वर्ष से कम आयु के 50 प्रतिशत से अधिक बच्चे पर्याप्त आहार नहीं लेते। किसी और द्वारा खाना खिलाने हेतु बच्चे की निर्भरता कुपोषण के लिए प्राथमिक रूप से उत्तरदायी है। बहुधा माँ कामकाजी होती है और छोटे बच्चे को खाना खिलाने की जिम्मेदारी उसके बड़े भाई बहन पर छोड़ दी जाती है। इसलिए बच्चे की खाद्य आवश्यकताओं के और उन्हें कैसे पूरा किया जाए, इसके संबंध में जागरूकता को बढ़ाना अत्यंत महत्वपूर्ण है।

5. परिच्छेद के अनुसार बच्चों में कुपोषण कैसे घटाया जा सकता है?

- (a) यदि बच्चे भोजन की नियमित खुराक ग्रहण करें।
- (b) जब वे पांच वर्ष की आयु पूरी कर लें।
- (c) यदि छोटे बच्चों की खाद्य आवश्यकताएं ज्ञात हो।
- (d) यदि छोटे बच्चों को भोजन कराने की जिम्मेदारी वयस्कों को दे दी जाए।

6. लेखक के अनुसार कुपोषण का मुख्य कारण गरीबी नहीं है, बल्कि यह तथ्य कि-

1. छोटे बच्चों की देखरेख करना कामकाजी माताओं की प्राथमिकता नहीं होती।
2. लोक स्वास्थ्य अधिकारियों द्वारा पोषण संबंधी जरूरतों की जानकारी का प्रचार नहीं किया जाता।

नीचे दिए गए कूट का प्रयोग कर सही उत्तर चुनिए।

- (a) केवल 1
- (b) केवल 2
- (c) 1 और 2 दोनों
- (d) न तो 1, न ही 2

परिच्छेद - 4

अनेक आनुभविक अध्ययनों से पता चलता है कि कृषक जोखिम उठाने के अनिच्छुक होते हैं, यद्यपि अनेक मामलों में ऐसा मामूली रूप से पाया जाता है। यह दर्शाने के भी प्रमाण हैं कि कृषकों की जोखिम उठाने की अनिच्छुकता ऐसे फसल प्रतिरूपों और निविष्टि उपयोग में परिणत होती है, जो आय को अधिकतम करने के स्थान पर जोखिम को कम करने हेतु अभिकल्पित हैं। कृषक, कृषिगत जोखिमों को संभालने और उनका सामना करने के लिए अनेक रणनीतियां अपनाते हैं। इनके अंतर्गत, फसल एवं जोतों का विविधीकरण, गैर कृषि रोजगार, माल का भंडारण एवं परिवार के सदस्यों का रणनीतिक प्रवास इत्यादि पद्धतियां सम्मिलित हैं। बूँटाई काश्तकारी से लेकर नातेदारी, विस्तारित परिवार तथा अनौपचारिक ऋण अभिकरण जैसी संस्थाएं भी हैं। कृषकों द्वारा जोखिम उठाने में एक प्रमुख बाधा यह है कि एक ही प्रकार के जोखिम उस क्षेत्र में बड़ी संख्या में किसानों को प्रभावित कर सकते हैं। आनुभविक अध्ययन यह दिखाते हैं कि परंपरागत तरीके पर्याप्त नहीं हैं। अतः नीतिगत हस्तक्षेप आवश्यक है, विशेषकर ऐसे उपाय जो विभिन्न भौगोलिक क्षेत्रों में एकसमान कारगर हों।

नीतियों का उद्देश्य प्रत्यक्ष अथवा परोक्ष रूप से कृषिगत जोखिमों का मुकाबला करना हो सकता है। विशेषतः जोखिम को ध्यान में रखकर बनी नीतियों के उदाहरण हैं, फसलों का बीमा, कीमत स्थिरीकरण और ऐसी किस्मों का विकास जिनमें कीटों और बीमारियों के प्रति प्रतिरोधशक्ति हो। सिंचाई, आर्थिक सहायता प्राप्त ऋण एवं सूचना तक पहुंच ऐसी नीतियां हैं, जो जोखिम को अप्रत्यक्ष रूप से प्रभावित करती हैं। विशेषतः जोखिम पर ध्यान देने वाली ऐसी कोई अकेली नीति नहीं है, जो इसे घटाने हेतु पर्याप्त हो और जिसके पार्श्व प्रभाव न हों, जबकि ऐसी नीतियां जो विशेष तौर पर जोखिम से संबद्ध न हो, सामान्य स्थिति पर प्रभाव डालती हैं एवं जोखिमों को केवल अप्रत्यक्ष रूप से प्रभावित करती हैं। फसल बीमा पर, प्रत्यक्ष रूप से कृषिगत जोखिम को साधने के एक नीतिगत उपाय के रूप में, भारत एवं अन्य अनेक विकासशील देशों के संदर्भ में, सावधानीपूर्वक विचार करने की आवश्यकता है- क्योंकि बहुसंख्यक कृषक वर्षा सिंचित कृषि पर निर्भर हैं और अनेक क्षेत्रों में उनकी आय अस्थिरता का मुख्य कारण उपज में अस्थिरता है।

7. कृषि में जोखिम घटाने हेतु नीतिगत हस्तक्षेप की आवश्यकता इसलिए है, क्योंकि-

- (a) कृषक जोखिम उठाने के नितांत अनिच्छुक होते हैं।
- (b) कृषक यह नहीं जानते कि जोखिम को किस प्रकार घटाया जाए।
- (c) कृषकों द्वारा अपनाए गए तरीके और जोखिम में सहभागिता करने वाली वर्तमान संस्थाएं पर्याप्त नहीं हैं।
- (d) बहुसंख्यक कृषक वर्षा सिंचित कृषि पर निर्भर हैं।

8. उपर्युक्त परिच्छेद से निम्नलिखित प्रश्नों में से कौन सा उभर कर सामने आता है?

- (a) एक अकेली ऐसी नीति की पहचान की जा सकती है जो बिना किसी पार्श्व प्रभाव के जोखिम को घटा सके।
- (b) विशेषतः जोखिम को लेकर कोई ऐसी अकेली नीति नहीं हो सकती जो कृषिगत जोखिम को घटाने हेतु पर्याप्त हो।
- (c) जोखिम को अप्रत्यक्ष रूप से प्रभावित करने वाली नीतियां इसका निराकरण कर सकती हैं।
- (d) सरकार का नीतिगत हस्तक्षेप कृषिगत जोखिमों को पूर्ण रूप से कम कर सकता है।

9. निम्नलिखित कथनों पर विचार कीजिए।

1. प्राथमिक समूह आकार में अपेक्षाकृत छोटा होता है।
2. घनिष्ठता प्राथमिक समूह का मुख्य अभिलक्षण है।
3. एक परिवार प्राथमिक समूह का उदाहरण हो सकता है।

उपर्युक्त कथनों के प्रकाश में, निम्नलिखित में से कौन सा एक सही है?

- (a) सभी परिवार प्राथमिक समूह हैं।
- (b) सभी प्राथमिक समूह परिवार हैं।
- (c) अपेक्षाकृत छोटे आकार का समूह हमेशा प्राथमिक समूह होता है।
- (d) प्राथमिक समूह के सदस्य एक दूसरे को घनिष्ठता से जानते हैं।



10. चार दोस्त A, B, C और D आपस में कुछ राशि इस तरह बांटते हैं कि राशि A को B से एक कम, C को D से 5 ज्यादा और D को B से 3 ज्यादा मिलती है। सबसे कम राशि किसको मिलती है?

- (a) A (b) B
(c) C (d) D

निम्नलिखित 4 (चार) प्रश्नों के लिए निर्देश :
निम्नलिखित कथनों को पढ़िए और उसके बाद आने वाले चार प्रश्नों के उत्तर दीजिए।

पांच नगर P, Q, R, S और T परिवहन की निम्नलिखित विभिन्न प्रणालियों से जुड़े हुए हैं :
P और Q नौका और रेल द्वारा भी जुड़े हैं।
S और R बस और नौका द्वारा जुड़े हैं।
Q और T केवल विमान द्वारा जुड़े हैं।
P और R केवल नौका द्वारा जुड़े हैं।
T और R रेल और बस द्वारा जुड़े हैं।

11. किसी व्यक्ति को Q से चलकर R तक, बिना परिवहन प्रणाली बदले हुए, पहुंचने के लिए कौन सी परिवहन प्रणाली सहायक होगी?

- (a) नौका (b) रेल
(c) बस (d) विमान

12. यदि कोई व्यक्ति P से शुरू कर हर स्थान पर जाता है और P पर वापस आता है, तो निम्नलिखित में से किस स्थान पर वह दो बार जाएगा?

- (a) Q (b) R
(c) S (d) T

13. निम्नलिखित में से कौन सा एक नगर युग्म, किसी अन्य नगर में जाए बिना, किसी भी मार्ग में सीधे जुड़ा है?

- (a) P और T
(b) T और S
(c) Q और R
(d) इनमें से कोई नहीं

14. नीचे दिए गए नगर युग्मों में से किन दो नगरों के बीच अधिकतम यात्रा विकल्प उपलब्ध हैं?

- (a) Q और S (b) P और R
(c) P और T (d) Q और R

निम्नलिखित 3 (तीन) प्रश्नों के लिए निर्देश :
निम्नलिखित परिच्छेद को पढ़िए और उसके बाद आने वाले तीन प्रश्नों के उत्तर दीजिए।

कोई टेनिस कोच आगे आने वाले टूर्नामेंट के लिए चार खिलाड़ियों की एक टीम इकट्ठी करना चाहता है। इसके लिए सात खिलाड़ी उपलब्ध हैं: पुरुष A, B और C और महिलाएं W, X, Y और Z। सभी खिलाड़ियों की क्षमताएं समान हैं और टीम में कम से कम दो पुरुषों का होना जरूरी है। चार की टीम के लिए, सभी खिलाड़ियों का एक दूसरे से खेलने के योग्य होना आवश्यक है। लेकिन B, W के साथ नहीं खेल सकता, C, Z के साथ नहीं खेल सकता और W, Y के साथ नहीं खेल सकती।

15. यदि Y को चुना जाए और B न चुना जाए, तो टीम निम्नलिखित समूहों में से किस एक से मिलकर बनेगी?

- (a) A, C, W और Y
(b) A, C, X और Y
(c) A, C, Y और Z
(d) A, W, Y और Z

16. यदि B चुना जाए और Y न चुना जाए, तो टीम निम्नलिखित समूहों में से किस एक से मिलकर बनेगी?

- (a) A, B, C और W
(b) A, B, C और Z
(c) A, B, C और X
(d) A, W, Y और Z

17. यदि सभी तीन पुरुषों को चुन लिया जाए, तो चार सदस्यों की टीम के कितने संयोजन संभव हैं?

- (a) 1 (b) 2
(c) 3 (d) 4

18. किसी फिल्म का संगीत निर्देशक एक संगीत रचना के विभिन्न पहलुओं पर काम करने के लिए चार व्यक्तियों को चुनना चाहता है। इस कार्य के लिए सात व्यक्ति उपलब्ध हैं; वे हैं रोहित, तान्या, शोभा, कौशल, कुणाल, मुकेश और जसवंत।

- रोहित और तान्या साथ काम नहीं करेंगे।
 - कुणाल और शोभा साथ काम नहीं करेंगे।
 - मुकेश और कुणाल साथ काम करना चाहते हैं।
- निम्नलिखित में से कौन सा लोगों का सर्वाधिक स्वीकार्य समूह है, जिसे संगीत निर्देशक द्वारा चुना जा सकता है?

- (a) रोहित, शोभा, कुणाल और कौशल
(b) तान्या, कौशल, शोभा और रोहित
(c) तान्या, मुकेश, कुणाल और जसवंत
(d) शोभा, तान्या, रोहित और मुकेश

19. पांच व्यक्ति A, B, C, D और E एक गोल मेज के चारों ओर बैठे हैं। प्रत्येक कुर्सी सन्निकट कुर्सियों से समान दूरी पर स्थित हैं।

- I. C, A के तुरंत बाद बैठा है।
- II. A, D से दो कुर्सी आगे बैठा है।
- III. B, A के तुरंत बाद नहीं बैठा है।

निम्नलिखित में से कौन सा/से अवश्य सत्य है/हैं?

1. D, B के तुरंत बाद बैठा है।
2. E, A के तुरंत बाद बैठा है।

नीचे दिए गए कूट का प्रयोग कर सही उत्तर का चुनाव कीजिए।

- (a) केवल 1
- (b) केवल 2
- (c) 1 और 2 दोनों
- (d) न तो 1, न ही 2

निम्नलिखित 3 (तीन) प्रश्नों के लिए निर्देश:
निम्नलिखित कथनों का सावधानी से परीक्षण कीजिए और उसके बाद आने वाले तीन प्रश्नों का उत्तर दीजिए।

चार मित्रों A, B, C और D में से,
A और B फुटबॉल और क्रिकेट खेलते हैं।
B और C क्रिकेट और हॉकी खेलते हैं।
A और D बास्केटबॉल और फुटबॉल खेलते हैं।
C और D हॉकी और बास्केटबॉल खेलते हैं।

20. हॉकी कौन नहीं खेलता?

- (a) D
- (b) C
- (c) B
- (d) A

21. फुटबॉल, बास्केटबॉल और हॉकी कौन खेलता है?

- (a) D
- (b) C
- (c) B
- (d) A

22. B, C और D कौन सा खेल खेलते हैं?

- (a) बास्केटबॉल
- (b) हॉकी
- (c) क्रिकेट
- (d) फुटबॉल

23. गीता अपनी चचेरी बहन मीना से उम्र में बड़ी है। मीना का भाई बिपिन गीता से उम्र में बड़ा है। जब मीना और बिपिन, गीता के घर जाते हैं, तो वे शतरंज खेलना पसंद करते हैं। गीता की अपेक्षा मीना प्रायः अधिक बार जीतती है। उपर्युक्त सूचना के आधार पर, नीचे दिए गए चार निष्कर्ष निकाले गए हैं। इनमें से कौन सा एक उपर्युक्त दी गई सूचना से तर्कसंगत रूप से अनुगमित होता है?

- (a) गीता और मीना के साथ शतरंज खेलते समय, बिपिन अकसर हारता है।
- (b) गीता तीनों में सबसे ज्यादा उम्र की है।
- (c) गीता खेल में हारना नापसंद करती है।
- (d) मीना तीनों में सबसे कम उम्र की है।

निम्नलिखित 4 (चार) प्रश्नों के लिए निर्देश :
निम्नलिखित परिच्छेद को पढ़िए और आगे आने वाले चार प्रश्नों के उत्तर दीजिए। इन प्रश्नों के आपके उत्तर इस परिच्छेद पर ही आधारित होने चाहिए।

परिच्छेद

पिछले कुछ वर्षों में भारत के वित्तीय बाजारों ने बृहत्तर गहनता और तरलता प्राप्त की है। 1991 से हुए सतत सुधारों ने विश्व अर्थव्यवस्था के साथ भारतीय अर्थव्यवस्था और इसकी वित्तीय व्यवस्था के अंतर्संबंधों और एकीकरण को आगे बढ़ाया है। इसीलिए अंतर्राष्ट्रीय वित्तीय बाजारों में दुर्बल विश्व आर्थिक प्रत्याशाओं और अनवरत विद्यमान अनिश्चितताओं ने उभरती हुई बाजार अर्थव्यवस्थाओं पर स्पष्ट प्रभाव डाला है। सार्वभौम जोखिम से जुड़े सरोकारों ने विशेषकर यूरो क्षेत्र में ग्रीस की घोर ऋण समस्या की संक्रामकता से प्रभावित होकर, जो कि अस्थिरता के सामान्य से अधिक ऊंचे स्तर के रूप में भारत और अन्य अर्थव्यवस्थाओं में फैल रही है, पूरे वर्ष के बृहत्तर हिस्से में वित्तीय बाजारों को प्रभावित किया है।

अंतर्राष्ट्रीय वित्तीय बाजारों की निधीयन बाधाएं बैंकों और निगमों के लिए विदेशी निधीयन की उपलब्धता और लागत दोनों का प्रभावित कर सकती थीं। चूंकि, भारतीय वित्तीय तंत्र में बैंकों का प्रभुत्व है, बैंकों की तनाव को झेल पाने की क्षमता पूरी वित्तीय स्थिरता के लिए बहुत महत्वपूर्ण है। हालांकि भारतीय बैंक हाल के वर्षों में पूंजी से जोखिम भारित परिसंपत्तियों के अनुपात में गिरावट और गैर निष्पादनपूर्ण परिसंपत्तियों के स्तरों में वृद्धि के बावजूद मजबूत बन रहे हैं। पूंजी पर्याप्तता स्तर नियामक आवश्यकताओं से ऊपर बने हुए हैं। वित्तीय बाजार की आधुनिक संरचना बिना किसी बड़ी रूकावट के परिचालित हो रही है। आगे वित्तीय तंत्र का और अधिक विश्वव्यापीकरण, संघटन, विनियंत्रण और विविधीकरण होने पर बैंकिंग कार्य और अधिक जटिल और जोखिमपूर्ण हो सकता है। इस परिप्रेक्ष्य में जोखिम और तरलता के प्रबंधन तथा कुशलता में वृद्धि जैसे मुद्दे और अधिक महत्वपूर्ण हो जाते हैं।



24. परिच्छेद के अनुसार, निम्नलिखित में से किसके कारण हाल के वर्षों में वित्तीय बाजारों ने भारत सहित अन्य उभरती बाजार अर्थव्यवस्थाओं पर अपना प्रतिकूल प्रभाव छोड़ा है?
1. दुर्बल वैश्विक आर्थिक प्रत्याशाएं।
 2. अंतर्राष्ट्रीय वित्तीय बाजारों की अनिश्चितताएं।
 3. यूरो क्षेत्रों में सार्वभौम जोखिम के सरोकार।
 4. खराब मानसून और फलस्वरूप फसल में हानि।
- नीचे दिए गए कूट का प्रयोग कर सही उत्तर चुनिए।
- (a) केवल 1 और 2
(b) 1, 2 और 3
(c) केवल 2 और 3
(d) 2, 3 और 4
25. निम्नलिखित में से प्रमुखतः किसके कारण भारतीय वित्तीय बाजार विश्वव्यापी परिवर्तनों से प्रभावित हो रहे हैं?
- (a) विदेशों से प्रेषित राशि के बढ़े हुए अंतर्प्रवाह के कारण।
 - (b) विदेशी मुद्रा रिजर्व में अत्यधिक वृद्धि के कारण।
 - (c) बढ़े हुए विश्व अंतर्संबंधों और भारतीय वित्तीय बाजारों के एकीकरण के कारण।
 - (d) ग्रीस की घोर ऋण समस्या के संक्रमण के कारण।
26. परिच्छेद के अनुसार भारतीय वित्तीय तंत्र में, पूर्ण वित्तीय स्थिरता सुनिश्चित करने के लिए बैंकों की तनाव झेलने की क्षमता महत्वपूर्ण है, क्योंकि भारतीय वित्तीय तंत्र
- (a) भारत सरकार द्वारा नियंत्रित होता है।
 - (b) बैंकों के साथ कम एकीकृत है।
 - (c) भारतीय रिजर्व बैंक द्वारा नियंत्रित होता है।
 - (d) पर बैंकों का प्रभुत्व है।
27. निम्नलिखित में से किसके कारण जोखिम और तरलता के प्रबंधन को भविष्य में भारतीय बैंकिंग तंत्र में अधिक महत्व मिल सकता है?
1. और अधिक विश्वव्यापीकरण।
 2. वित्तीय तंत्र का और अधिक संघटन और विनियंत्रण।
 3. वित्तीय तंत्र का और अधिक विविधीकरण।
 4. अर्थव्यवस्था में और अधिक वित्तीय समावेशन।
- नीचे दिए गए कूट का प्रयोग कर सही उत्तर का चयन कीजिए।
- (a) 1, 2 और 3
(b) 2, 3 और 4
(c) केवल 1 और 2
(d) केवल 3 और 4
28. एक कॉलेज में पांच हॉबी क्लब हैं, जैसे कि फोटोग्राफी, नौकायन, शतरंज, इलेक्ट्रॉनिकी और बागवानी। बागवानी वाला समूह हर दूसरे दिन मिलता है, इलेक्ट्रॉनिकी वाला समूह हर तीसरे दिन मिलता है, शतरंज वाला समूह हर चौथे दिन मिलता है, नौकायन वाला समूह हर पांचवे दिन मिलता है और फोटोग्राफी वाला समूह हर छठवें दिन मिलता है। 180 दिनों के अंदर सभी पांच समूह कितनी बार एक ही दिन मिलते हैं?
- (a) 3 (b) 5
(c) 10 (d) 18
29. A, B, C, D और E पांच विभिन्न नगरों P, Q, R, S और T से हैं (अनिवार्यतः इसी क्रम में नहीं)। इनमें से प्रत्येक एक भिन्न नगर से है। पुनश्च दिया गया है:
1. B और C, नगर Q से नहीं हैं।
 2. B और E, नगर P और R से नहीं हैं।
 3. A और C, नगर R, S और T से नहीं हैं।
 4. D और E, नगर Q और T से नहीं हैं।
- निम्नलिखित में से कौन सा कथन सही नहीं है?
- (a) C, नगर P से है।
(b) D, नगर R से है।
(c) A, नगर Q से है।
(d) B, नगर S से है।

30. A, B, C, D, E, F और G सात व्यक्ति हैं, जो इसी क्रम में पंक्ति में खड़े हैं। प्रत्येक भिन्न रंग की टोपी पहने हैं। जैसे बैंगनी, जामुनी, नीली, हरी, पीली, नारंगी और लाल। D अपने सामने हरी और नीली तो देख पाता है, पर बैंगनी को नहीं। E बैंगनी और पीली को देख पाता है, पर लाल को नहीं। G नारंगी को छोड़कर सभी रंगों की टोपियां देख सकता है। यदि E जामुनी रंग की टोपी पहने है, तो F द्वारा पहनी हुई टोपी का रंग क्या है?
- (a) नीला (b) बैंगनी
(c) लाल (d) नारंगी
31. एक मेज पर लाल, हरे और पीले रंग की कुछ गेंदें रखी हुई है। जितनी पीली गेंदें हैं, उतनी ही लाल गेंदें हैं। पीली गेंदें, हरी गेंदों से दुगुनी हैं। लाल गेंदों की संख्या,
- (a) पीली और हरी गेंदों के जोड़ जितनी है।
(b) हरी गेंदों से दुगुनी है।
(c) पीली गेंदों में से हरी गेंदों को घटाकर जो संख्या होगी उतनी है।
(d) नहीं बताई जा सकती है।

निम्नलिखित 2 (दो) प्रश्नों के लिए निर्देश :
निम्नलिखित परिच्छेद को पढ़िए और आगे आने वाले दो प्रश्नों के उत्तर दीजिए। इन प्रश्नों के आपके उत्तर इस परिच्छेद पर ही आधारित होने चाहिए।

परिच्छेद

कच्चा खनिज तेल जमीन से एक तीखी गंध के साथ गाढ़े काले या भूरे तरल के रूप में बाहर आता है। यह अनेक विभिन्न पदार्थों का, जिनके प्रत्येक के अपने विशिष्ट गुण हैं, जटिल मिश्रण है। उन पदार्थों में से अधिकांश विभिन्न अनुपातों में हाइड्रोजन और कार्बन के संयोग है। इस प्रकार के हाइड्रोकार्बन दूसरे रूपों, जैसे अलकतन (राल), डामर तथा प्राकृतिक गैस के रूप में भी पाए जाते हैं। खनिज तेल समुद्र में रहने वाले लघु जीवों के मृतशरीरों तथा पौधों से उद्गमित होता है। लाखों वर्षों के दौरान, समुद्र तल में मृत जीवों का विशाल ढेर जमा हो जाता है, तथा समुद्री लहरें उन्हें बालू और गाढ़ के आच्छादनों से ढक देती है। कड़ा होने के साथ यह खनिज अवसादी शैलों में बदल जाता है और प्रभावी रूप से ऑक्सीजन को बाहर रोक देता है, जिससे तल में इकट्ठा समुद्री जमावों का पूर्ण अपघटन निरूद्ध हो जाता है। अवसादी शैलों की परतें और मोटी तथा भारी हो जाती है। उनका दाब ऊष्मा उत्पन्न करता है, जो लघु मृतशरीरों को कच्चे तेल में परिवर्तित कर देता है, एक ऐसी प्रक्रिया के अंतर्गत जो आज भी जारी है।

32. समुद्र तल के खनिज तेल जमाव पूर्णतया अपघटित नहीं हो पाते हैं, क्योंकि वे
- (a) समुद्री तरंगों से निरंतर धुलते जाते हैं।
(b) शैल बन जाते हैं और ऑक्सीजन को उनमें प्रवेश करने से रोक देते हैं।
(c) हाइड्रोजन और कार्बन का मिश्रण समाहित करते हैं।
(d) लवणीय दशाओं में पड़े रहने वाले जीवों के मृतशरीर हैं।
33. अवसादी शैल तेल जमावों के निर्माण का कारण बनते हैं। क्योंकि-
- (a) इसके नीचे कोई लवणीय दशाएं नहीं होती।
(b) ये अपने नीचे जमा मृत जैव पदार्थों में कुछ घुली हुई ऑक्सीजन जाने देते हैं।
(c) उपरिशायी अवसादी परतों का भार ऊष्मा उत्पादित करता है।
(d) इनमें ऐसे पदार्थ होते हैं जो मृत जीवों को तेल में परिवर्तित करने हेतु आवश्यक रासायनिक प्रक्रियाओं का उत्प्रेरण करते हैं।
34. पैंतालीस विद्यार्थियों की एक कक्षा में, एक बालक का बीसवां स्थान है। जब दो और बालक प्रवेश लेते हैं, तो वह एक स्थान नीचे हो जाता है। उसका अंत से नया स्थान क्या है?
- (a) 25वां (b) 26वां
(c) 27वां (d) 28वां
35. 8 किमी/घंटे की चाल से दौड़ते हुए चोर का पीछा 10किमी/घंटे की चाल से दौड़ता हुआ पुलिसवाला कर रहा है। यदि चोर पुलिसवाले से 100 मीटर आगे है, तो चोर को पकड़ने में पुलिसवाले को कितना समय लगेगा?
- (a) 2 मिनट (b) 3 मिनट
(c) 4 मिनट (d) 6 मिनट

36. कोई रेलगाड़ी किसी औसत चाल से 63 किमी दूरी तक चलती है और तब अपनी प्रारंभिक चाल से 6 किमी प्रति घंटा अधिक की औसत चाल से 72 किमी की दूरी तय करती है। यदि उसे पूरी यात्रा संपन्न करने में 3 घंटे लगते हैं, तो रेलगाड़ी की प्रारंभिक चाल किमी/घंटा में क्या है?
- (a) 24 (b) 33
(c) 42 (d) 66

निम्नलिखित 7 (सात) प्रश्नों के लिए निर्देश :
निम्नलिखित दो परिच्छेदों में से प्रत्येक को पढ़िए और प्रत्येक परिच्छेद के उपरांत दिए गए प्रश्नों के उत्तर दीजिए। इन प्रश्नों के आपके उत्तर परिच्छेदों पर ही आधारित होने चाहिए।

परिच्छेद - 1

विश्व के अनेक भागों में कानून कृषि कर्दम (स्लरी) को जलमार्गों में छोड़ने को तेजी से प्रतिबंधित कर रहा है। सबसे सरल एवं प्रायः सबसे किफायती पद्धति पदार्थ को भूमि पर अर्ध ठोस खाद अथवा छिड़काव योग्य कर्दम (स्लरी) के रूप में वापस कर देने की है। यह पर्यावरण में इसके गाढ़ापन को कम कर, जो एक अधिक आदिम एवं धारणीय प्रकार की कृषि में हो सकता था, प्रदूषक को उर्वरक में परिवर्तित कर देता है। मिट्टी के सूक्ष्मजीव गंदे पानी एवं कर्दम के जैविक संघटकों को अपघटित कर देते हैं और इस प्रकार अधिकतर खनिज पोषक तत्व वनस्पति द्वारा पुनः अवशोषित किए जाने हेतु उपलब्ध हो जाते हैं।

कृषि वाहित जल (और मानव मल जल) के माध्यम से नाइट्रोजन एवं फॉस्फोरस दोनों आधार वाले पोषकों के अधिक निवेश ने अनेक लाभप्रद मित पोषणी झीलों (जिनमें निम्न पोषक सांद्रण, निम्न पादक उत्पादकता और अधिक जलीय खरपतवार एवं स्वच्छ जल विद्यमान होता है) को सुपोषी दशाओं में बदल दिया है, जहां उच्च पोषक निवेश से उच्च पादपत्वक उत्पादकता (कभी-कभी फुल्लिका निर्मात्री विषैली जातियों की प्रधानता के साथ) परिणामित हुए हैं। इससे जल गंदला हो जाता है, बड़े पादप विलुप्त हो जाते हैं तथा सबसे खराब स्थिति में अनाक्सिता होकर मछलियों की मृत्यु हो जाती है। यह तथाकथित संवर्धनी सुपोषण है। इस प्रकार वन्य शिकार मछलियों की संभारण सेवाओं और मनोरंजन से संबंधित सांस्कृतिक सेवाओं समेत, महत्वपूर्ण पारितंत्र सेवाएं समाप्त हो जाती हैं।

कुछ समय से, झीलों के संवर्धनी सुपोषण की प्रक्रिया समझी जा रही है। लेकिन वैज्ञानिकों का, महासागरों में नदियों के मुहाने के समीप विशाल मृत क्षेत्रों, विशेषकर उत्तरी अमेरिका में मिसिसिपी एवं चीन में यांग्सी जैसे विशाल जलग्रहण क्षेत्रों के अपवाह पर, हाल ही में ध्यान गया है। पोषण तत्वों से समृद्ध जल, धाराओं, नदियों और झीलों के माध्यम से प्रवाहित होता है एवं अंततः मुहानों (एस्चुएरी) एवं महासागर में पहुंचता है जहां पारितंत्र प्रभाव बहुत अधिक हो सकता है। वस्तुतः 70000 वर्ग किलोमीटर तक विस्तृत क्षेत्र में सभी अकशरुकी एवं मछलियों की मृत्यु हो जाती है। अब संपूर्ण विश्व में 150 से अधिक समुद्री क्षेत्र, कृषि वाहित उर्वरक और बड़े नगरों के मल जल से विशेषतः नाइट्रोजन से समृद्ध होने से शैवाल पुंजों के अपघटित होने के परिणामस्वरूप लगातार ऑक्सीजन से वंचित हो रहे हैं। महासागरी मृत क्षेत्र औद्योगिक राष्ट्रों से विशेष रूप से संबद्ध है, तथा ये क्षेत्र प्रायः उन देशों से लगे हुए हैं, जो किसानों को उत्पादकता बढ़ाने और अधिक उर्वरक के प्रयोग के लिए उनको कृषि हेतु आर्थिक सहायता देकर प्रोत्साहित करते हैं।

37. परिच्छेद के अनुसार कृषि कर्दम को जलमार्गों में छोड़ने पर क्यों प्रतिबंध लगाना चाहिए?

1. इस प्रकार से पोषकों की हानि आर्थिक दृष्टिकोण से अच्छी पद्धति नहीं है।
2. जलमार्गों में वे सूक्ष्मजीव नहीं होते जो कृषि कर्दम के जैव तत्वों को अपघटित कर सकते हैं।
3. जलाशयों में कर्दम छोड़ने से उनके सुपोषण में वृद्धि हो सकती है।

नीचे दिए गए कूट का प्रयोग कर सही उत्तर चुनिए।

- (a) केवल 1 (b) केवल 2 और 3
(c) केवल 1 और 3 (d) 1, 2 और 3

38. परिच्छेद में संदर्भित “प्रदूषक से उर्वरक” में परिवर्तन के प्रसंग से प्रदूषक क्या है और उर्वरक क्या है?

- (a) कर्दम का अपघटित जैव तत्व प्रदूषक होता है और मिट्टी में सूक्ष्मजीव उर्वरक बनाते हैं।
- (b) छोड़ा गया कृषि कर्दम प्रदूषक है और मिट्टी में अपघटित कर्दम उर्वरक है।
- (c) छिड़का गया कर्दम प्रदूषक है और जलमार्ग उर्वरक है।
- (d) इस संदर्भ में उपर्युक्त में से कोई भी अभिव्यक्ति सही नहीं है।

39. परिच्छेद के अनुसार, उर्वरकों के अंधाधुंध प्रयोग के प्रभाव क्या हैं?

1. मिट्टी एवं जल में प्रदूषकों की वृद्धि।
2. मिट्टी में अपघटन करने वाले सूक्ष्मजीवों का विनाश।
3. जलाशयों में पोषकों का संवर्धन।
4. शैवाल पुंजों का बनना।

नीचे दिए गए कूट से सही उत्तर चुनिए।

- (a) केवल 1, 2 और 3
(b) केवल 1, 3 और 4
(c) केवल 2 और 4
(d) 1, 2, 3 और 4



40. संवर्धनी सुपोषण से युक्त जलाशय की विशेषता/ विशेषताएं क्या है/हैं?
1. पारिस्थितिक तंत्र की सेवाओं की हानि
 2. वनस्पति और प्राणिजात की हानि
 3. खनिज पोषकों की हानि
- नीचे दिए गए कूट का प्रयोग कर सही उत्तर चुनिए।
- (a) केवल 1 (b) केवल 1 और 2
(c) केवल 2 और 3 (d) 1, 2 और 3

41. इस परिच्छेद में मूल विषय क्या है?
- (a) पर्यावरण की संरक्षा के लिए समुचित विधि निर्माण अनिवार्य है।
 - (b) आधुनिक कृषि पर्यावरण के विनाश के लिए उत्तरदायी है।
 - (c) कृषि से अनुचित अपशिष्ट निस्तारण, जलीय पारितंत्र को विनष्ट कर सकता है।
 - (d) कृषि में रासायनिक उर्वरकों का उपयोग अवांछनीय है।

परिच्छेद - 2

विश्व के दुखों को केवल भौतिक सहायता द्वारा मिटाया नहीं जा सकता। जब तक कि मनुष्य का स्वभाव न बदले, उसकी भौतिक आवश्यकताएं सदैव बढ़ती रहेगी और दुखों को सदा अनुभव किया जाता रहेगा और भौतिक सहायता की कोई भी मात्रा उन्हें पूर्णतः दूर नहीं कर सकेगी। समस्या का एकमात्र समाधान यह है कि मानव जाति को विशुद्ध बनाया जाए। अज्ञानता बुराई की जननी है, और उन सभी दुखों की भी, जिन्हें हम देखते हैं। मनुष्य को प्रकाश मिले, वे विशुद्ध और आत्मिक रूप से सशक्त एवं शिक्षित हों केवल तभी दुनिया से दुख कम होंगे। हम देश के प्रत्येक घर को धर्मार्थ-शरणस्थल में बदल सकते हैं, हम धरती को अस्पतालों से भर सकते हैं, परंतु जब तक मनुष्य का चरित्र परिवर्तित न होगा मानवीय दुख अनवरत बने रहेंगे।

42. परिच्छेद के अनुसार, निम्नलिखित कथनों में से कौन सा, मनुष्य के दुःखों के कारण के रूप में सर्वाधिक संभावित सत्य है?
- (a) समाज में व्याप्त बुरी आर्थिक और सामाजिक दशाएं।
 - (b) मनुष्य का अपना चरित्र परिवर्तित करने से इंकार।
 - (c) उसके समाज से भौतिक और सांसारिक सहायता की अनुपस्थिति।
 - (d) परिवर्तनशील सामाजिक संरचना के कारण अनवरत बढ़ती हुई भौतिक आवश्यकताएं।

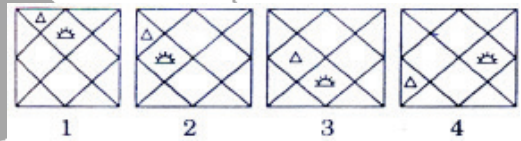
43. परिच्छेद के संदर्भ में, निम्नलिखित धारणाएं बनाई गई हैं:

1. लेखक मानवीय दुखों के उन्मूलन में भौतिक और सांसारिक सहायता को प्राथमिक महत्व देता है।
2. धर्मार्थ आवास, अस्पताल, इत्यादि मानवीय दुखों को एक बड़ी सीमा तक दूर कर सकते हैं।

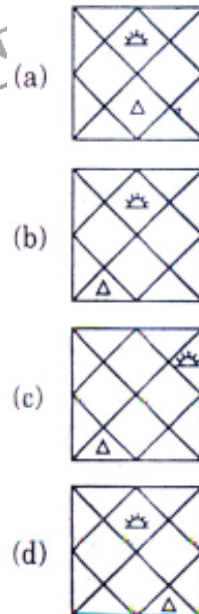
इन धारणाओं में कौन सा/से वैध है/हैं?

- (a) केवल 1
- (b) केवल 2
- (c) 1 और 2 दोनों
- (d) न तो 1, न ही 2

44. निम्नलिखित 1, 2, 3 और 4 आकृतियों पर विचार कीजिए :



उपर्युक्त 1 से 4 आकृतियों में, दो प्रतीकों को एक नियमित दिशा में अपनी स्थिति बदलते हुए दर्शाया गया है। उसी क्रम में, निम्नलिखित में से कौन सा एक, पाँचवें चरण पर आएगा।

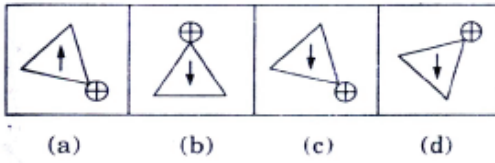


निम्नलिखित 2 (दो) प्रश्नांशों के लिए निर्देश : प्रत्येक प्रश्नांशों में आकृतियों के दो समुच्चय हैं। पहली चार आकृतियां, प्रश्न आकृतियों के रूप में नामित हैं, और अगली चार आकृतियां उत्तर आकृतियों के रूप में नामित हैं, जो (a), (b), (c) और (d) के रूप में निर्दिष्ट की गई हैं। प्रश्न आकृतियां एक विशेष अनुक्रम का अनुसरण करती हैं। उसी के अनुसार चार उत्तर आकृतियों में से कौन सी एक, पांचवी आकृति के रूप में आएगी?

45. प्रश्न आकृतियां :



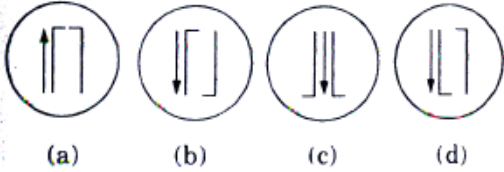
उत्तर आकृतियां :



46. प्रश्न आकृतियां :

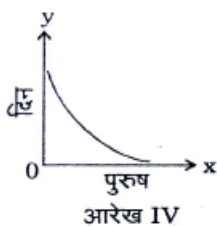
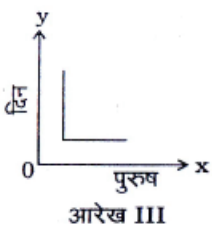
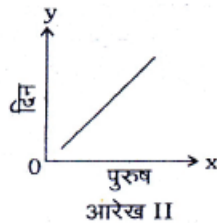
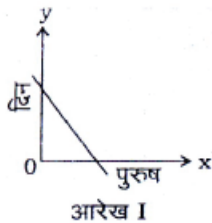


उत्तर आकृतियां :



47. निम्नलिखित आरेखों पर विचार कीजिए :

x पुरुष एक स्थिर चाल से काम करते हुए एक विशेष कार्य को y दिन में पूरा करते हैं। इन आरेखों में से कौन सा एक, x और y के बीच संबंध दर्शाता है?



- (a) आरेख I (b) आरेख II
(c) आरेख III (d) आरेख IV

48. निम्नलिखित आव्यूह पर विचार कीजिए:

3	370	7
2	224	6
1	730	X

ऊपर दिए गए आव्यूह में 'X' के स्थान पर कौन सी संख्या है?

- (a) 5 (b) 8
(c) 9 (d) 11

49. चार कारें 6 रुपये प्रति किमी की दर और 40 रुपये प्रति लीटर डीजल की लागत पर किराए पर ली गयीं। इस संदर्भ में निम्नलिखित सारणी में दिए गए ब्यौरे पर विचार कीजिए।

कार	मील-दूरी (किमी/लीटर)	घण्टे	कुल भुगतान (₹)
A	8	20	2120
B	10	25	1950
C	9	24	2064
D	11	22	1812

कौन सी कार ने अधिकतम औसत चार बनाए रखी?

- (a) कार A (b) कार B
(c) कार C (d) कार D

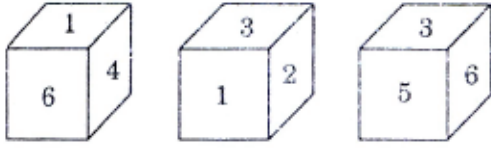
50. निम्नलिखित तीन आकृतियों का परीक्षण कीजिए जिनमें संख्याएं एक विशिष्ट प्रतिरूप में हैं:

84		81		88	
14	12	18	9	?	11

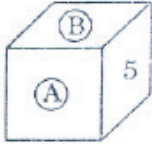
ऊपर की तीसरी आकृति में लुप्त संख्या (?) क्या है?

- (a) 7
(b) 16
(c) 21
(d) 28

51. एक घन के फलकों पर 1, 2, 3, 4, 5 और 6 के छह अंक चिन्हित किए गए हैं। घन के तीन दृश्य नीचे दर्शाए गए हैं।

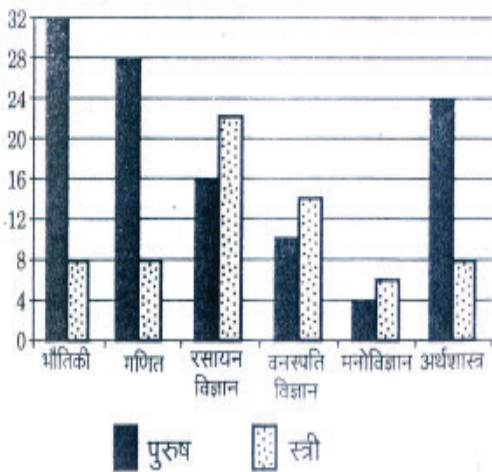


घन पर क्रमशः (A) और (B) चिन्हित दो फलकों पर संभावित अंक क्या हो सकते हैं?

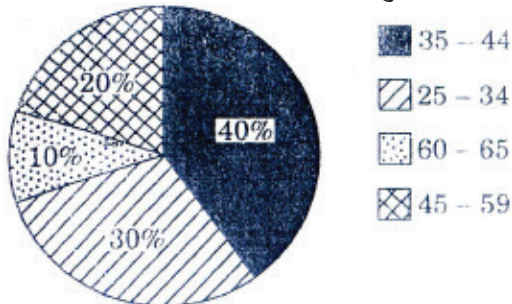


- (a) 2 और 3 (b) 6 और 1
(c) 1 और 4 (d) 3 और 1

निम्नलिखित 5 (पांच) प्रश्नों के लिए निर्देश : नीचे दिए गए दो संचित्रों का अध्ययन कीजिए और उसके पश्चात् दिए गए पांच प्रश्नों के उत्तर दीजिए।



चित्र 1 : एक विश्वविद्यालय में कुछ चुनिंदा विभागों में प्राध्यापकों की लिंग अनुसार संख्या



चित्र 2 : भौतिकी के प्राध्यापकों की आयु

52. भौतिकी के कितने प्राध्यापक 35-44 के आयु समूह में हैं?

- (a) 18
(b) 16
(c) 14
(d) 12

53. निम्नलिखित में से किस एक विभाग में पुरुष-स्त्री अनुपात सबसे अधिक है?

- (a) भौतिकी
(b) गणित
(c) रसायन विज्ञान
(d) अर्थशास्त्र

54. मनोविज्ञान के सभी प्राध्यापकों में स्त्रियों का प्रतिशत क्या है?

- (a) 40%
(b) 50%
(c) 60%
(d) 70%

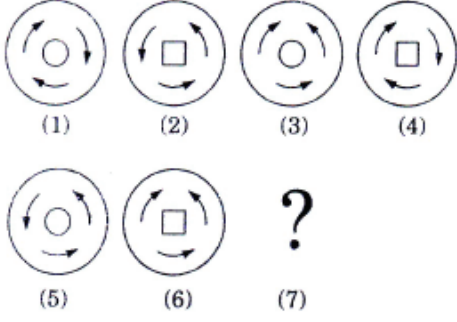
55. यदि भौतिकी की 25-34 आयु समूह की स्त्री प्राध्यापकों की संख्या, उस आयु समूह के भौतिकी के कुल प्राध्यापकों का 25% है, तो 25-34 आयु समूह के भौतिकी के पुरुष प्राध्यापकों की संख्या क्या है?

- (a) 9
(b) 6
(c) 3
(d) 2

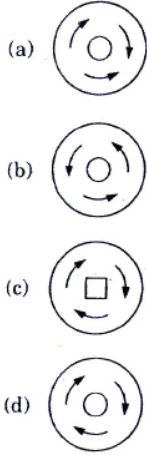
56. यदि मनोविज्ञान के प्राध्यापकों की संख्या विश्वविद्यालय में कार्यरत कुल प्राध्यापकों की 2% है, तब इस विश्वविद्यालय में प्राध्यापकों की कुल संख्या कितनी है?

- (a) 400
(b) 500
(c) 600
(d) 700

57. निम्नलिखित आकृतियों पर विचार कीजिए:



निम्नलिखित आकृतियों में से कौन सी एक तर्कसंगत रूप में उपर्युक्त प्रश्न चिन्ह द्वारा दर्शाए गए 7वें स्थान पर आएगी?



निम्नलिखित 2 (दो) प्रश्नांशों के लिए निर्देश : निम्नलिखित परिच्छेद को पढ़िए और आगे आने वाले दो प्रश्नांशों के उत्तर दीजिए। इन प्रश्नांशों के आपके उत्तर इस परिच्छेद पर ही आधारित होने चाहिए।

परिच्छेद

सदी के आखिरी 25 वर्षों के दौरान किए गए पारिस्थितिक अनुसंधानों ने खनन, राजमार्ग निर्माण और वन प्रदेशों में की जाने वाली ऐसी अन्य अंतर्वेधी गतिविधियों के कारण हुए आवास खण्डन के हानिकर प्रभावों को सिद्ध किया है। जब जंगलों का एक बड़ा खण्ड और छोटे टुकड़ों में विखंडित हो जाता है, तो इन सभी टुकड़ों के कोर मानवीय क्रियाकलापों के संपर्क में आ जाते हैं और इसका परिणाम होता है संपूर्ण वन प्रदेश का अपकंपी वनाच्छादित भू-प्रदेशों और गलियारों का सातत्य भंग हो जाता है जिससे वन्य जीवन की अनेक विलोप प्रवृत्तियां प्रभावित होती है। इस प्रकार जैव विविधता संरक्षण को सबसे गंभीर खतरा आवास खण्डन से माना जाता है। खनन कंपनियों को वन भूमि का तदर्थ अनुदान, साथ ही निरंकुश गैर कानूनी खनन इस खतरे को और बढ़ा रहे हैं।

58. इस परिच्छेद का केंद्र बिंदु क्या है?

- वनो में गैर कानूनी खनन
- वन्य जीवन का विलोपन
- प्रकृति का संरक्षण
- आवास का विघटन

59. वनाच्छादित भू-प्रदेशों तथा गलियारों का सातत्य बनाए रखने का क्या प्रयोजन है?

- जैव विविधता का संरक्षण।
- खनिज संसाधनों का प्रबंधन।
- मानवीय क्रियाकलापों के लिए वन भूमि का अनुदान।

नीचे दिए गए कूट का प्रयोग कर सही उत्तर चुनिए।

- (a) केवल 1 (b) 1 और 2
(c) 2 और 3 (d) 1, 2 और 3

60. एक दुर्लभ सिक्कों के ढेर में, प्रति तीन अस्वर्ण सिक्कों पर एक स्वर्ण सिक्का है। ढेर में 10 स्वर्ण सिक्के और डाल दिए जाते हैं और स्वर्ण तथा अस्वर्ण सिक्कों का अनुपात 1 : 2 हो जाता है। इस सूचना के आधार पर ढेर में कुल सिक्कों की संख्या अब क्या हो जाएगी?

- (a) 90 (b) 80
(c) 60 (d) 50

61. एक माली के पास 1000 पौधे हैं। वह इन पौधों को इस प्रकार लगाना चाहता है कि जिससे पंक्तियों और स्तंभों की संख्या समान हो। इसके लिए उसको कम से कम कितने और अधिक पौधों की आवश्यकता है?

- (a) 14 (b) 24
(c) 32 (d) 34

62. किसी विद्यालय के विद्यार्थियों के समग्र शैक्षिक निष्पादन हेतु 700 रूपये की राशि में सात नकद पुरस्कार प्रदान किए जाने हैं। यदि प्रत्येक पुरस्कार उसके पिछले पुरस्कार से 20 रूपये कम है, तो पुरस्कार का न्यूनतम मूल्य क्या है?

- (a) 30 रूपये (b) 40 रूपये
(c) 60 रूपये (d) 80 रूपये

63. किसी पद के लिए 120 आवेदकों में से 70 पुरुष हैं और 80 के पास ड्राइविंग लाइसेंस हैं। ड्राइविंग लाइसेंसधारी पुरुषों की अधिकतम और न्यूनतम संख्या के बीच क्या अनुपात होगा?

- (a) 2 से 1 का (b) 3 से 2 का
(c) 7 से 3 का (d) 7 से 5 का

64. एक गैरिसन में 1000 सैनिकों के लिए एक महीने का भोजन था। 10 दिन के बाद, 1000 अतिरिक्त सैनिक गैरिसन में शामिल हुए। बचे हुए भोजन से सैनिक कितने दिन काम चला सकेंगे?
- (a) 25 दिन
(b) 20 दिन
(c) 15 दिन
(d) 10 दिन
65. अरुण की मोटर साइकिल में टंकी भर पेट्रोल 10 दिन चलता है। यदि वह प्रतिदिन 25% अधिक उपयोग शुरू कर देता है, तो टंकी भर पेट्रोल कितने दिन चलेगा?
- (a) 5
(b) 6
(c) 7
(d) 8
66. एक व्यक्ति 6 घंटों में किसी दूरी को, एक तरफ से पैदल चलकर और दूसरी तरफ से गाड़ी में वापसी कर, तय कर सकता है। वह उस दूरी को दोनों तरफ पैदल चलकर 10 घंटों में तय कर सकता है। दोनों तरफ गाड़ी चलाकर उस दूरी को तय करने में उसे कितना समय लगेगा?
- (a) दो घंटे
(b) ढाई घंटे
(c) साढ़े पांच घंटे
(d) चार घंटे
67. When Jim came home without his bicycle, his parents
- (a) were angry with him.
(b) were worried.
(c) did not feel concerned.
(d) were eager to meet the old man and the little boy.
68. Jim returned the watch to the old man and the little boy because
- (a) they gave him chocolates.
(b) his father was proud of him.
(c) he was satisfied with the condition of his bicycle.
(d) they were late only by 30 minutes.

English Passage - 2

It was already late when we set out for the next town, which according to the map was about fifteen kilometres away on the other side of the hills. There we felt that we would find a bed for the night. Darkness fell soon after we left the village, but luckily we met no one as we drove swiftly along the narrow winding road that led to the hills. As we climbed higher, it became colder and rain began to fall, making it difficult at times to see the road. I asked John, my companion, to drive more slowly. After we had travelled for about twenty kilometres, there was still no sign of the town which was marked on the map. We were beginning to get worried. Then without warning, the car stopped and we found we had run out of petrol.

69. The author asked John to drive more slowly because
- (a) the road led to the hills.
(b) John was an inexperienced driver.
(c) the road was not clearly visible.
(d) they were in wilderness.
70. The travellers set out for the town although it was getting dark because
- (a) they were in a hurry.
(b) the next town was a short distance away and was a hill-resort.
(c) they were in wilderness.
(d) the next town was a short distance away and promised a good rest for the night.
71. The travellers were worried after twenty kilometres because
- (a) it was a lonely countryside.
(b) they probably feared of having lost their way.
(c) the rain began to fall.
(d) it was getting colder as they drove.

निम्नलिखित 8 (आठ) प्रश्नों के लिए निर्देश :
निम्नलिखित 8 (आठ) प्रश्नों अंग्रेजी के तीन परिच्छेदों पर आधारित हैं और अंग्रेजी भाषा के बोधन के परीक्षण के लिए हैं। अतः इन प्रश्नों का हिन्दी पाठ नहीं दिया जा रहा है। प्रत्येक परिच्छेद पढ़िए तथा उसके आगे दिए गए प्रश्नों के उत्तर दीजिए।

English Passage - 1

Seven-year-old Jim came home from the park without his new bicycle "An old man and a little boy borrowed it," he explained. "They are going to bring it back at four o'clock." His parents were upset that he had given his expensive new bicycle; but were secretly proud of his kindness and faith. Came four o'clock, no bicycle. The parents were anxious. But at 4:30, the door bell rang, and there stood a happy man and a boy, with the bicycle and a box of chocolates. Jim suddenly disappeared into his bedroom, and then came running out. "All right," he said, after examining the bicycle. "You can have your watch back !"



English Passage - 3

A stout old lady was walking with her basket down the middle of a street in Petrograd to the great confusion of the traffic and no small peril to herself. It was pointed out to her that the pavement was the place for foot-passengers, but she replied, "I'm going to walk where I like. We've got liberty now." It did not occur to the dear lady that if liberty entitled the foot-passenger to walk down the middle of the road it also entitled the taxi-driver to drive on the pavement, and that the end of such liberty would be universal chaos. Everything would be getting in everybody else's way and nobody would get anywhere. Individual liberty would have become social anarchy.

72. It was pointed out to the lady that she should walk on the pavement because she was
- (a) a pedestrian.
(b) carrying a basket.
(c) stout.
(d) an old lady.
73. The lady refused to move from the middle of the street because
- (a) she was not afraid of being killed.
(b) she felt that she is entitled to do whatever she liked.
(c) she did not like walking on the pavement.
(d) she was confused.
74. The old lady failed to realise that
- (a) she was not really free.
(b) her liberty was not unlimited.
(c) she was an old person.
(d) roads are made for motor vehicles only.

निम्नलिखित 6 (छह) प्रश्नों के लिए निर्देश : निम्नलिखित आठ प्रश्नों दिए गए हैं। प्रत्येक प्रश्न में एक स्थिति का वर्णन है, जिसके पश्चात उसके चार संभव उत्तर दिए गए हैं। जिस उत्तर को आप सर्वाधिक उपयुक्त मानते हैं, उसे आप अपने उत्तर के रूप में अंकित कीजिए। प्रत्येक प्रश्न के लिए केवल एक ही उत्तर चुनिए। उत्तरों का मूल्यांकन, दी गई स्थिति के लिए उपयुक्तता के स्तर के आधार पर किया जाएगा।

कृपया सभी प्रश्नों के उत्तर दीजिए। इन छह प्रश्नों के लिए गलत उत्तरों के लिए कोई दंड नहीं है।

75. आप कार्यालयाध्यक्ष हैं। कुछ मकान कार्यालय कर्मियों को आबंटित करने के लिए सुरक्षित रखे गए हैं और आपको इस मामले में विवेकाधिकार प्राप्त है। मकानों के आबंटन के लिए कुछ नियम आपके द्वारा बनाए गए हैं और उन्हें सार्वजनिक कर दिया गया है। आपका निजी सचिव, जो आपके बहुत निकट है, आपके पास आता है और पैरवी करता है कि उसके पिता गंभीर रूप से बीमार है। अतः उसे मकान के आबंटन में प्राथमिकता दी जानी चाहिए। कार्यालय सचिवालय नियमानुसार इस प्रार्थना का परीक्षण कर उसके अनुरोध को टुकरा देता है और नियमानुसार प्रक्रिया अपनाने की संस्तुति करता है। आप अपने निजी सचिव को नाराज नहीं करना चाहते। इन परिस्थितियों में आप क्या करेंगे?
- (a) उसे अपने कमरे में बुलाएंगे और व्यक्तिगत रूप से स्पष्ट करेंगे कि आबंटन क्यों नहीं किया जा सकता।
(b) उसकी वफादारी जीतने के लिए उसे मकान आबंटित कर देंगे।
(c) यह सिद्ध करने के लिए कि आप निष्पक्ष हैं और आप किसी के साथ पक्षपात नहीं करते, कार्यालय टिप्पणी से सहमति व्यक्त करेंगे।
(d) फाइल अपने पास पड़े रहने देंगे और कोई आदेश नहीं देंगे।
76. दिल्ली में पंजीकृत व्यावसायिक टैक्सी से (दूसरे राज्य के) करीबी शहर की ओर जाते हुए, आपका टैक्सी चालक आपको बताता है कि चूंकि उसके पास उस शहर में टैक्सी चलाने का परमिट नहीं है, अतः वह उसके परिवहन कार्यालय पर रुकेगा और चालीस रुपये प्रतिदिन का निर्धारित शुल्क अदा करेगा। काउंटर पर शुल्क अदा करते समय आप पाते हैं कि परिवहन लिपिक पचास रुपये अतिरिक्त वसूल रहा है जिसके लिए कोई रसीद



नहीं दी जा रही है। आप अपने बैठक के लिए जल्दी में है। इन परिस्थितियों में, आप क्या करेंगे?

- काउंटर पर जाएंगे और लिपिक से वह धन वापस मांगेंगे जो उसने अवैध रूप से लिया है।
- कोई हस्तक्षेप नहीं करेंगे क्योंकि यह मामला टैक्सी चालक और कर अधिकारियों के बीच का है।
- घटना का संज्ञान लेंगे और बाद में संबंधित अधिकारियों से इसकी रिपोर्ट करेंगे।
- इसे एक साधारण मामला समझेंगे और भूल जाएंगे।

77. एक व्यक्ति दूर दराज के एक गांव में रहता है जहां पहुंचने के लिए बस से लगभग दो घंटे लगते हैं। इस ग्रामीण का पड़ोसी बहुत ताकतवर भूस्वामी है जो इस गरीब ग्रामीण की जमीन जबर्दस्ती हथियाना चाहता है। आप जिला मजिस्ट्रेट हैं और स्थानीय मंत्री द्वारा बुलाई गई बैठक में व्यस्त हैं। ग्रामीण बस से और पैदल चलकर इतनी दूर से आपसे मिलने और उस ताकतवर भूस्वामी जमींदार से सुरक्षा हासिल कराने के लिए प्रार्थना पत्र देने आया है। ग्रामीण सभा कक्ष के बाहर एक घंटे तक प्रतीक्षा करता रहा। आप बैठक से बाहर आते हैं और दूसरी बैठक के लिए जाने की शीघ्रता में है। ग्रामीण अपना प्रार्थना पत्र देने के लिए आपके पीछे आने लगता है। आप क्या करेंगे?

- उसे अगली बैठक से आपके लौटने तक दो घंटे और प्रतीक्षा करने के लिए कहेंगे।
- उसे बताएं कि मामला वास्तव में एक कनिष्ठ अधिकारी द्वारा देखा जाना है अतः वह प्रार्थना पत्र उसे दे दे।
- अपने एक वरिष्ठ मातहत अधिकारी को बुलाकर निर्देश देंगे कि वह ग्रामीण की समस्या का हल निकाले।
- उसका प्रार्थना पत्र तेजी से लेकर उससे कुछ प्रारंभिक प्रश्न उसकी समस्या के बारे में पूछें और बैठक के लिए चले जाएंगे।

78. जिस जिले में आप जिला मजिस्ट्रेट हैं वहां चीनी की किल्लत है। सरकार ने आदेश निकाला है कि वैवाहिक उत्सवों पर अधिकतम 30 किलो चीनी जारी की जा सकती है। आपके एक करीबी दोस्त के बेटे का विवाह होने वाला है और आपका मित्र अपने बेटे के विवाह के लिए कम से कम 50 किलो चीनी जारी करने का अनुरोध करता है। जब आप इस मामले में सरकारी नियंत्रण के बारे में बताते हैं तो वह नाराज हो जाता है। उसका विश्वास है कि चूंकि आप जिला मजिस्ट्रेट हैं आप कितनी भी मात्रा में चीनी जारी कर सकते हैं। आप उससे अपनी मित्रता में बिगाड़ना नहीं चाहते। इन परिस्थितियों में, आप इस स्थिति से कैसे निपटेंगे?

- उसे अतिरिक्त मात्रा में चीनी जारी कर देंगे जिसके लिए आपके मित्र ने अनुरोध किया है।
- अपने मित्र को अतिरिक्त मात्रा में चीनी जारी न करके नियमों का सख्ती से पालन करेंगे।
- अपने मित्र को सरकारी आदेशों की प्रति दिखलाएंगे और उसे नियमानुसार चीनी की कम मात्रा स्वीकार करने के लिए तैयार करेंगे।
- उसे आबंटन करने वाले अधिकारी को सीधे प्रार्थनापत्र देने की सलाह देंगे और सूचित करेंगे कि आप ऐसे मामलों में हस्तक्षेप नहीं करते।



79. आप एक ऐसे क्षेत्र में परिवार नियोजन कार्यक्रम लागू करने के प्रभारी हैं, जहां वर्तमान नीति का कड़ा विरोध हो रहा है। आप निवासियों को छोटे परिवार रखने की आवश्यकता मनवाना चाहते हैं। इस संदेश को संप्रेषित करने का सर्वोत्तम तरीका क्या होगा?

- (a) निवासियों को स्वास्थ्य और जीवन स्तर सुधारने हेतु परिवार नियोजन की आवश्यकता तर्कसंगत रूप से समझाना।
- (b) देर से विवाह एवं बच्चों के बीच उचित अंतर को प्रोत्साहित करना।
- (c) परिवार नियोजन युक्तियां अपनाने के लिए प्रोत्साहन प्रदान करना।
- (d) ऐसे लोगों से जिनका वंध्यकरण हो चुका है अथवा जो गर्भनिरोधक प्रयोग कर रहे हैं, निवासियों से प्रत्यक्षतः बात करने का आग्रह करना।

80. आप एक विश्वविद्यालय में शिक्षक हैं और एक विषय विशेष पर प्रश्न पत्र बना रहे हैं। आपके सहकर्मियों में से एक जिसका पुत्र उसी विषय पर परीक्षा की तैयारी कर रहा है आपके पास आता है और आपको सूचना देता है कि यह उसके पुत्र का परीक्षा को उत्तीर्ण करने का आखिरी अवसर है और आपसे परीक्षा में आने वाले प्रश्नों के संकेत देकर पुत्र की सहायता करने हेतु आग्रह करता है। अतीत में आपके उस सहकर्मी ने दूसरे मामले में आपकी सहायता की है। आपका सहकर्मी आपको सूचित करता है कि परीक्षा में अनुत्तीर्ण होने पर उसका पुत्र अवसाद से ग्रस्त हो जाएगा। इन परिस्थितियों में आप क्या करेंगे?

- (a) अतीत में उसके द्वारा दी गई सहायता को देखते हुए आप उसकी सहायता करेंगे।
- (b) खेद व्यक्त करेंगे कि आप उसकी कोई सहायता नहीं कर सकते।
- (c) अपने सहकर्मी को आप समझाएंगे कि ऐसा करने से विश्वविद्यालय के अधिकारियों का विश्वास भंग होगा और आप उसकी सहायता करने की स्थिति में नहीं हैं।
- (d) उच्चाधिकारियों को अपने सहकर्मी के आचार की शिकायत करेंगे।

